

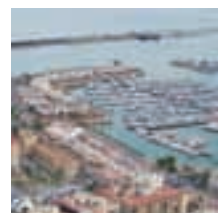


memoria

anual 2011

2011

INECA
Instituto Estudios Económicos
Provincia Alicante



Índice

4	Carta del Presidente
6	Informe del Director General
7	Informe de la Secretaria General
8	Carta del Presidente de Fundesem
7	INECA, primer foro de pensamiento de empresarios alicantinos
10	Estructura Organizativa
11	Balance económico de la provincia de Alicante de 2011
	Estudios económicos
20	<i>"Propuestas de ordenación integral relacionadas con el incremento de la movilidad en el aeropuerto de l'Altet y del recinto ferial (IFA) en la provincia de Alicante"</i>
21	<i>"La construcción residencial como sector estratégico para la provincia de Alicante"</i>
22	<i>"Análisis de los presupuestos de la Generalitat para 2012"</i>
23	<i>"Impacto socioeconómico del Tram en el área Metropolitana de Alicante" y "Procedencia geográfica de altos cargos de la Generalitat Valenciana"</i>
24	Actividades INECA
28	INECA en la prensa
32	Empresas asociadas



Joaquín Rocamora Ferri

La sociedad necesita un cambio de valores

Los malos augurios económicos para 2011 se han cumplido inexorablemente: España en su conjunto y la provincia en particular sufren más paro, menos cotizantes, menos autónomos y menos financiación. Pero desgraciadamente, mientras se preparaba esta memoria (primer semestre de 2012), se confirma el empeoramiento progresivo de nuestra economía y se hundén las perspectivas de crecimiento y de creación de empleo hasta límites inimaginables.

Ante este panorama hasta los buenos acontecimientos de 2011 se relativizan. No cabe duda de la importancia positiva de la apertura de la autovía central, de la apuesta europea por el Corredor Mediterráneo ferroviario, del incremento de pasajeros del puerto y del ferrocarril, la inauguración de la nueva terminal de aeropuerto y, sobre todo, de la evolución del sector turístico, junto al crecimiento de algunos sectores exportadores que evolucionan favorablemente.

La práctica extinción del sistema financiero provincial y autonómico (CAM, Bancaja y Banco de Valencia) y las graves dificultades por las que atraviesa la Sociedad de Garantía Recíproca (SGR) marcan el peor escenario posible para la financiación tanto de los sectores productivos de la provincia de Alicante, como de las familias. Las perspectivas y la evolución de la carencia de crédito, su carestía, la escalada de la prima de riesgo y la incertidumbre –a pesar del rescate bancario prometido a España– son el negro panorama de una economía expuesta cada día a las presiones, a los vaivenes y a los intereses de los mercados, en ocasiones claramente especulativos.

La desconfianza y la falta de credibilidad de nuestro país ante los mercados tiene su origen en la lentitud con la que se acometen las reformas estructurales en las administraciones, en la falta del control del gasto, y en la ausencia de recursos y medidas que impulsen la productividad. Con estas circunstancias definiendo el paisaje económico se presagian más tormentas de resultados imprevisibles.

Durante varios años desde INECA venimos demandado la regeneración del clima social colectivo de la educación, la política, la justicia, de la economía, etc... como iniciativa para llevar al primer plano de la actualidad y a nuestro quehacer diario, en todos los ámbitos de la vida, valores como el esfuerzo, el trabajo, el sacrificio, el saber, la responsabilidad, la honestidad y la solidaridad.

Se están tomando medidas, sí, pero de forma tardía, insuficiente, con escasa coordinación y mal explicadas a la ciudadanía. Se está empezando a crear una alarma social peligrosa debido fundamentalmente a la crisis económica, pero no menos a la actitud de los agentes sociales, instituciones, y colectivos (políticos, sindicatos, empresarios, enseñanza, justicia, funcionarios, desempleados) con un comportamiento individualista, carente de una visión de Estado y falta del compromiso que exige una situación de emergencia nacional.

Desde el Instituto estamos decididos a poner todo lo que esté en nuestra mano para recuperar el ánimo y la esperanza. Creo sinceramente en la capacidad del sector empresarial para reflotar la actividad y alcanzar unos niveles de productividad y competitividad que nos sitúen en el camino de la recuperación y, fundamentalmente –que es lo más necesario–, en la creación de puestos de trabajo. Pero esta capacidad de recuperación exige flujos financieros que lleguen a las empresas y no se queden exclusivamente en la banca y en la financiación pública, ambos necesarios pero insuficientes, si el capital no llega a los proyectos e inversiones empresariales. Sin ellos no se puede generar trabajo, riqueza y bienestar; ni tampoco fomentar el consumo.

El ejercicio que cerramos ha dejado claro el papel de INECA, no sólo por sus numerosas y valiosas aportaciones realizadas con los estudios e informes realizados durante el año, sino porque se ha confirmado que la institución se ha convertido en un referente, punto de encuentro, y órgano generador de debates y análisis de información cualificada sobre la economía, en estos momentos convulsos e inciertos tanto para las instituciones públicas y políticas como empresariales.

Más que nunca es necesaria la actividad de INECA para aportar criterios e ideas que marquen el rumbo adecuado en medio de la tempestad, clarificando las prioridades, demandas y reivindicaciones de las necesidades de esta provincia.

Asumimos un reto difícil ante una coyuntura muy complicada de la que debemos salir reforzados. Nosotros sabemos cuáles son nuestros deberes y nuestros retos, tenemos capacidad para afrontarlos porque deseamos hacerlos para servir al mundo empresarial y a la sociedad.

Joaquín Rocamora Ferri
Presidente de INECA



España, abocada de nuevo a la recesión

El PIB español se estancó en el tercer trimestre del año 2011, tras haber desacelerado su crecimiento en el trimestre anterior, poniendo de nuevo de manifiesto la extraordinaria debilidad de los fundamentos económicos sobre los que se sustenta la economía nacional, con un escasísimo crecimiento del PIB interanual del 0,7% en 2011. Durante el cuarto trimestre éste empieza a contenerse. Todos los indicadores económicos han coincidido en apuntar hacia un empeoramiento de las condiciones económicas.

La lentitud en la corrección de los desequilibrios acumulados durante la etapa expansiva, junto con la ausencia de reformas estructurales ambiciosas y la reducida competitividad de la economía española en su conjunto –con la meritoria excepción de un sector exportador de muy pequeño tamaño–, hacen imposible, por el momento, el inicio de una recuperación sólida. A ello hay que añadir, ahora, el deterioro de las condiciones externas y el endurecimiento de las condiciones de financiación frente al exterior como consecuencia del aumento de la prima de riesgo.

El crecimiento nulo del PIB en el tercer trimestre de 2011 resulta de un nuevo descenso de la demanda nacional, contrarrestado por la aportación positiva del sector exterior. La primera lleva cuatro años de declive prácticamente ininterrumpido –desde el inicio de 2008 solo registró un crecimiento positivo en el segundo trimestre de 2010, debido al efecto adelanto sobre el consumo del aumento del IVA y al final de ciertos estímulos fiscales– a lo largo de los cuales ha caído un 10,5%, y han sido las exportaciones las que han permitido mantener un raquítico crecimiento del PIB. Sin embargo, en el tercer trimestre, ni siquiera éstas han sido suficientes para mantener las cifras en terreno positivo. Todos los componentes de la demanda nacional, excepto la inversión en bienes de equipo, se han situado en tasas negativas.

Juan Emilio Iranzo Martín
Director General de INECA



Un foro independiente

Desde finales de 2010, momento en que asumí el cargo de Secretaria General de INECA, hemos vivido un periodo de gran deterioro de la situación económica europea, pero especialmente de la española. En todos estos meses de enorme dificultad y pérdida generalizada de la confianza en nuestra economía, en nuestro sistema financiero, en nuestros políticos y nuestras instituciones, muchos de nosotros hemos encontrado en INECA un foro independiente que nos permite: analizar en profundidad el origen de esta delicada situación y tratar de identificar nuestras fortalezas como país, como Comunidad Autónoma y como provincia; defender nuestros legítimos intereses como empresarios ante cualquier estamento de la sociedad; y compartir con otros empresarios y el resto de la sociedad civil de la provincia nuestras inquietudes y preocupaciones que son muchas y de gran calado.

Para llegar a convertirnos en ese foro de opinión independiente hemos seguido trabajando en la realización de informes y estudios que arrojan luz sobre los principales problemas que siguen azotando la provincia. Los indicadores recogidos en el Balance Económico han permitido realizar el oportuno seguimiento a la difícil situación del mercado laboral, a la financiación de familias y empresas, así como a las negras cifras de los índices de confianza empresarial sólo ligeramente compensadas por los datos algo más positivos del turismo y las exportaciones. Los informes sobre el avance de obras como el AVE, sobre la ordenación integral de la movilidad en el Aeropuerto de L'Altet y el Recinto Ferial de la provincia de Alicante (IFA) o sobre el impacto socio económico de infraestructuras como el TRAM en el área metropolitana de Alicante, han permitido la elaboración de propuestas de mejora en algunos de los grandes proyectos de la provincia que esperan todavía ver su culminación. Por último, las diversas jornadas y encuentros en que nuestros socios han tenido la oportunidad de conocer los proyectos de empresas asociadas a INECA que están afrontando con éxito la crisis desde la innovación, la internacionalización y la ilusión por la mejora continua de sus procesos, han servido para difundir la labor del empresariado de la provincia de Alicante.

Esta memoria de actividades recoge resumidamente el resultado del esfuerzo realizado por INECA para contribuir a la salida de esta situación de desánimo y parálisis que ha caracterizado el año 2011. Confiamos en que 2012 sienta las bases para que en 2013 se inicie la vuelta a una nueva senda de crecimiento, para la cual, tal como se ha debatido ampliamente en INECA, es imprescindible que se complete el saneamiento del sistema financiero español, se siga luchando para conseguir la consolidación fiscal y se implementen las reformas estructurales necesarias (como la reforma laboral, educativa y de la administración) que garanticen una paulatina recuperación sin graves pérdidas de los logros sociales que entre todos habíamos conseguido.

Asunción Soro Bonmatí
Secretaria General de INECA



Alicante tiene que trabajar

Quiero empezar por agradecer la labor desarrollada por el Instituto de Estudios Económicos de la Provincia de Alicante (INECA) en favor de la mejora de nuestra economía desde el análisis y el planteamiento de propuestas de futuro coherentes y constructivas. Si INECA no se hubiera constituido hace cinco años tendríamos que inventarla ahora. El esfuerzo altruista realizado por todos los que formamos parte de INECA es imprescindible, y más aún en momentos clave como los que vivimos ahora. Las dificultades pueden durar un año más si actuamos de forma unánime y acertada, o se prolongarán al menos un quinquenio si nos cruzamos de brazos.

Las soluciones más plausibles deben salir de foros que, como INECA, cuenten con el respaldo de una parte significativa de la sociedad civil. Solo la unión de esfuerzos puede hacer cambiar el curso de la crisis hacia caminos de progreso. Pero primero tenemos que cambiar nosotros, los empresarios. Hemos sido especulativos en muchos de nuestros negocios y demasiado condescendientes con las barbaridades y errores de políticos, cajas y administraciones. Hemos aplaudido sus poses por educación o intereses. Han faltado voces críticas por miedo a no salir en la foto. Alicante siempre ha sabido sobreponerse y ahora también lo va a conseguir. Pero hagamos examen de conciencia y corrijamos todos nuestros excesos y errores del pasado. Hay que volver a aplicar una ética mucho más estricta. No deberíamos mirar hacia otro lado ante las corruptelas. No deberíamos hacer negocios exclusivamente con el dinero de los préstamos, ni meternos en negocios con fines puramente especulativos.

INECA tiene que ser ese revulsivo que agite a los empresarios y a la sociedad civil. Debemos mostrar caminos, criticar inoperancias, fomentar la unión de esfuerzos, sacar a la luz nuestras necesidades o analizar a fondo nuestros problemas.

Alicante tiene graves dificultades que hay que atajar trabajando duro y en la dirección adecuada. Nos quedan muchos meses malos y lo primero que nos tenemos que plantear es que el tiempo no es gratis, al contrario, dejarlo pasar sin actuar acertadamente nos está saliendo muy caro. Nuestras administraciones están tomando decisiones tarde, de forma lenta y cicatera, y además con escasa ejemplaridad.

Si se tomasen las medidas adecuadas las crisis podría ser un revulsivo para fortalecerse. Ese es el camino. INECA debe encontrar y aportar ideas e iniciativas que potencien la provincia como un territorio estratégico con grandes perspectivas de crecimiento. Instituciones como Ineca están para ayudar a ver la realidad. Necesitamos estudios absolutamente independientes y profundos que nos ayuden a tener criterios serios sobre nuestras necesidades y las necesidades de la sociedad.

Yo soy optimista. En los próximos meses habremos tocado fondo y empezará una recuperación que sentará unas bases más sólidas hacia un futuro esperanzador capaz de instaurar un nuevo estado de ánimo.

Juan Amirola
Presidente de Fundesem Business School

INECA, primer foro de pensamiento de empresarios alicantinos

INECA se ha constituido como el primer think tank liderado por el empresariado alicantino, dedicado fundacionalmente al análisis y estudio de la economía provincial, aspirando a que la investigación y el debate científico por ella generados influyan en la opinión pública y en las políticas gubernamentales. De este modo, INECA busca la defensa de los principios de la economía de mercado y el papel de los empresarios, como actores fundamentales de la sociedad civil, en la transformación económica y social de nuestro país hacia una sociedad más informada y emprendedora.

La naturaleza de INECA se expresa principalmente a través de la realización de estudios económicos de la provincia de Alicante y el lanzamiento de propuestas a la opinión pública a través del gabinete de prensa para influir en los debates y en la toma de decisiones. Los actos, jornadas, seminarios y todo tipo de eventos son esenciales para la proyección de los estudios sobre economía. Además son el marco adecuado para contar con personajes relevantes de las áreas científicas económicas y sociales que aporten valor y nuevo conocimiento sobre la realidad económica y social.

INECA da el primer paso para identificar, desde la investigación y la crítica racional, la realidad y las posibilidades de la economía alicantina, ofreciendo datos y conocimiento científico que sirvan al desarrollo y progreso de la provincia y a la cohesión de su sociedad civil.

Nuestra razón de ser

Los objetivos estratégicos de INECA son ser la organización de referencia en el estudio y análisis de la economía alicantina, a través del desarrollo y aplicación de estándares técnicos, que permitan ampliar el conocimiento de la aportación de valor de nuestros sectores económicos. El Instituto apoya el surgimiento de nichos de oportunidad y trabaja para mejorar las posibilidades de desarrollo de la sociedad civil de la provincia en su conjunto.

Pretendemos ser una fuente de opinión autorizada, científica, rigurosa e independiente, destinada esencialmente a fundamentar, enriquecer y orientar al empresariado alicantino.

INECA defiende la cultura del emprendimiento empresarial, luchando por la transformación de una sociedad con escasa valoración social del empresario hacia otra basada en el emprendimiento de los individuos, que los estimule y promueva como fuente de riqueza colectiva. Defiende también los intereses de la provincia de Alicante, desde la realidad neutral del conocimiento científico y con voluntad moderada e integradora, dentro del proyecto común de nuestra Comunitat y de nuestro país.

Nuestro objetivo más próximo es convertirnos en 2015 en el instituto de estudios económicos especializado en la provincia de Alicante, de referencia en España, ampliando las posibilidades de interacción de la provincia con otros territorios.



Estructura Organizativa / Junta Directiva

La Junta General de INECA es el máximo órgano de representación y de decisión del Instituto y está compuesta por todos los socios. Desde el 2010, INECA cuenta además con cinco Comisiones cuyos responsables proponen a la Junta Directiva y a la Junta General los nuevos proyectos. Los responsables de las comisiones son los socios José Martín de la Leona comisionado de Socios, Sandra Deltell de Organización de Actividades y Comunicación, Enrique Martín de la Comisión del Plan Estratégico y Asunción Soro de Secretaría y Funcionamiento Interno. Antonio Galvañ ha sustituido a Carlos Castillo al frente de la Comisión de Estudios y Proyectos.



Presidente

Joaquín Rocamora Ferri
Grupo Alicante Urbana



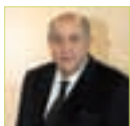
Vicepresidenta

Asunción Martínez García
Aguas de Alicante



Secretaria General

Asunción Soro Bonmatí
Rafael Bonmatí e Hijos



Tesorero

Mariano Pérez Pérez
Grupo San Rafael

Vocales de Junta Directiva



Vocal 1º

Rafael Martínez Berna
CHM



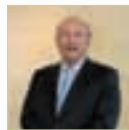
Vocal 2º

Juan Amirola Campa
Fundesem



Vocal 3º

Francisco Murcia Puchades
Grupo Murcia Puchades



Vocal 4º

Juan Jesús Vicente Amorós
GESEM



Vocal 5º

Eduardo López López
Grupo Terra Pilar



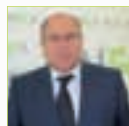
Vocal 6º

José Quiles Parreño
Grupo Quiles



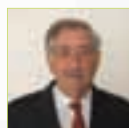
Vocal 7º

Andrés Martínez Espinosa
Horfres



Vocal 8º

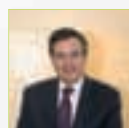
Enrique Martín Álvarez
Ibidem Consulting



Vocal 9º

José Luis Montes-Tallón Tallón
Montes Tallón

Equipo Ejecutivo



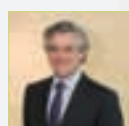
Juan Iranzo

Director General



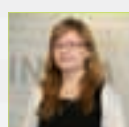
Joaquín Melgarejo Moreno

Director de Proyectos



Francisco Llopis Vañó

Asesor de Análisis y Gestión



Susana de Juan Rubio

Directora de Comunicación

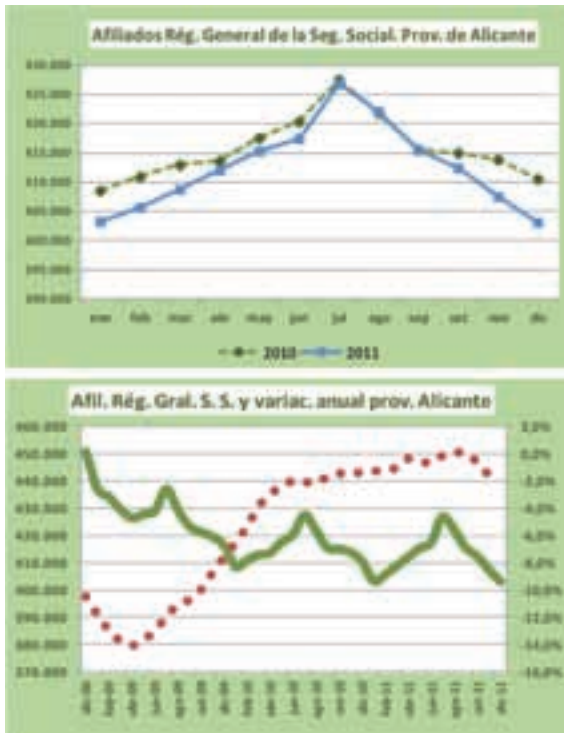


Balance económico de la provincia de Alicante de 2011

Autores: Joaquín Melgarejo Moreno y Francisco Llopis Vañó

Afiliados al Régimen General de la Seguridad Social

AFILIADOS



	España		Prov. de Alicante	
	2010	2011	2010	2011
ene	13.185.818	13.054.517	408.336	403.255
feb	13.223.025	13.070.760	410.915	405.666
mar	13.255.716	13.124.238	412.948	408.747
abr	13.319.789	13.192.473	413.809	412.024
may	13.429.348	13.284.588	417.577	415.329
jun	13.459.373	13.286.912	420.366	417.832
jul	13.533.424	13.369.444	427.511	426.881
ago	13.448.473	13.253.361	421.831	422.142
sep	13.383.974	13.162.855	415.540	415.530
oct	13.355.565	13.088.041	414.394	411.409
nov	13.321.003	12.979.214	413.865	407.515
dic	13.273.267	12.979.822	410.551	403.125
Variación último dato				
Absoluta	-49.394	-141.445	-4.330	-7.427
Porcentaje	-0,4%	-2,6%	-1,1%	-1,8%

El mes de diciembre finaliza con 403.125 trabajadores afiliados al Rég. General, cifra inferior en 7.427 respecto a finales de 2010; esta variación supone una pérdida del -1,8%, cifra ligeramente mejor que el comportamiento de esta variable para el resto del territorio nacional, la cual muestra una reducción del -2,6%. El descenso medio en Alicante es de unos 20,3 afiliados menos al día.

Afiliados al Régimen de Autónomos de la Seguridad Social

AFILIADOS



	España		Prov. de Alicante	
	2010	2011	2010	2011
ene	3.146.161	3.091.817	115.701	112.857
feb	3.133.792	3.082.287	115.134	112.373
mar	3.134.868	3.089.588	115.428	112.796
abr	3.137.430	3.098.107	115.203	112.506
may	3.142.035	3.106.701	115.243	114.064
jun	3.145.650	3.110.611	115.740	114.341
jul	3.140.330	3.105.881	115.407	114.063
ago	3.126.792	3.094.550	114.888	113.632
sep	3.122.484	3.092.136	114.658	113.374
oct	3.117.468	3.086.837	114.374	112.818
nov	3.110.745	3.078.268	113.921	112.334
dic	3.104.268	3.071.649	113.379	112.017
Variación último dato				
Absoluta	-6.899	-32.579	-317	-1.361
Porcentaje	-0,2%	-1,0%	-0,3%	-1,2%

Los descensos continuos de los últimos seis meses generan que durante el 2011 la cifra total de autónomos se haya reducido en 1.361 personas, el -1,2%; esta modificación es ligeramente más negativa que la que se muestra para toda España, que con una pérdida de 32.579 autónomos, ha variado el -1,0%. Para la provincia implica un descenso medio de estos cotizantes de 3,7 personas al día.

Datos de desempleo en la Provincia

DESEMPLEO

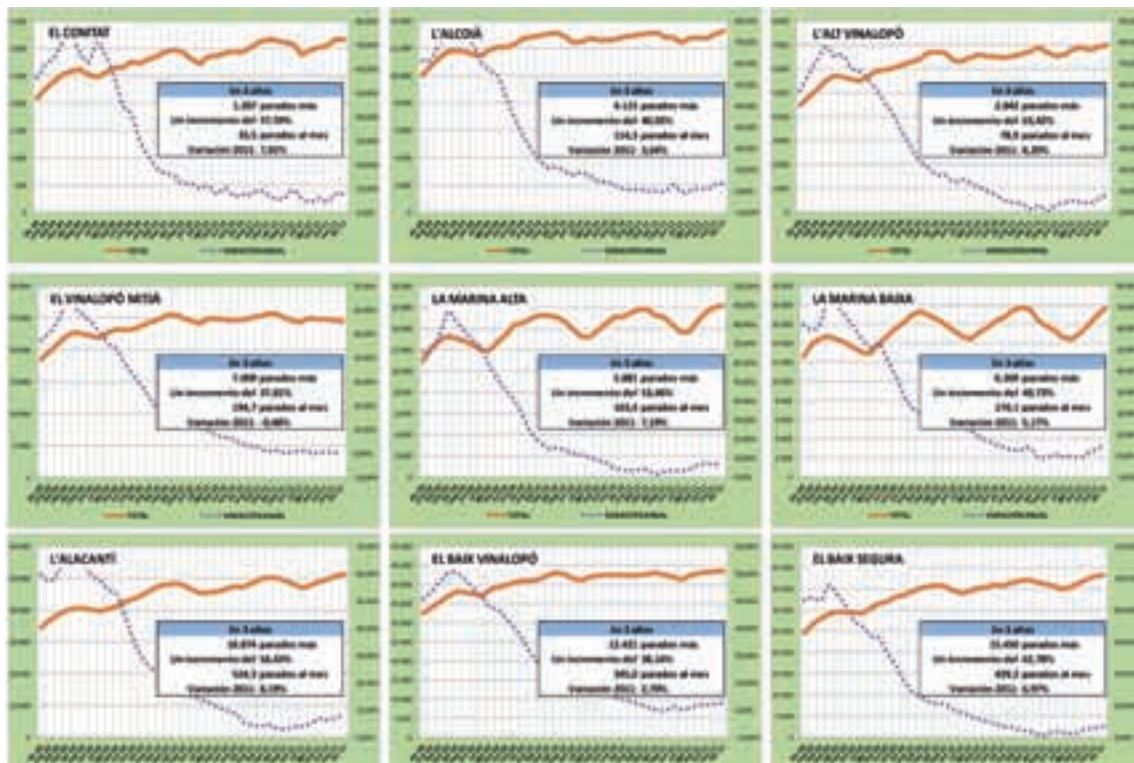


	PAROS REGISTRADO			
	España		Prov. de Alicante	
	2010	2011	2010	2011
ene	4.048.493	4.231.003	199.905	207.440
feb	4.130.635	4.299.263	203.865	210.546
mar	4.164.613	4.333.669	206.325	213.114
abr	4.142.425	4.389.300	207.127	210.273
may	4.066.302	4.189.659	203.959	206.356
jun	3.982.348	4.121.801	197.637	202.581
jul	3.908.578	4.079.742	193.723	197.655
ago	3.969.661	4.130.527	196.625	201.089
sep	4.017.763	4.236.744	199.275	205.339
oct	4.085.976	4.360.326	201.451	208.914
nov	4.110.294	4.420.462	204.031	212.838
dic	4.100.073	4.423.359	204.171	214.734
Variación último dato	mensual	interanual	mensual	interanual
Absoluta	1.897	322.286	1.796	10.361
Porcentaje	0,0%	7,9%	0,8%	5,2%

El incremento medio diario de parados durante 2011 asciende a prácticamente 29 personas; se ha pasado de 204.171 parados a finales del 2010 hasta los actuales 214.734 parados. El incremento anual es del 5,2%, ligeramente inferior al obtenido en el resto del territorio nacional que asciende hasta el 7,9%. La tasa de paro en el tercer trimestre se situó en el 23,8%, superior a la nacional que está en el 21,5%

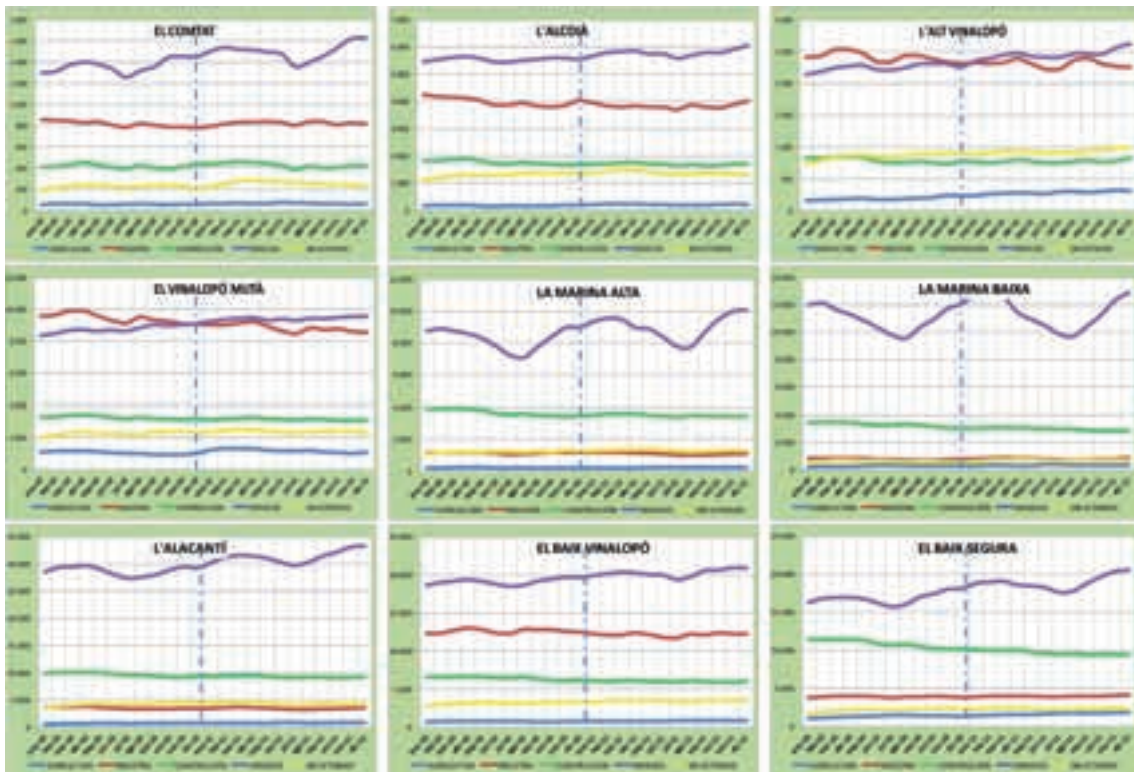
Datos de desempleo por Comarcas

DESEMPLEO



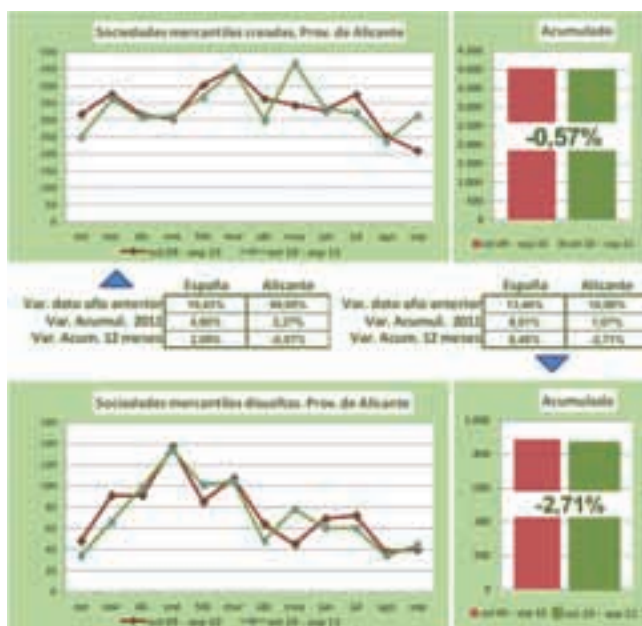
Evolución del desempleo por sectores de actividad

DESEMPLEO



Datos de constitución de sociedades

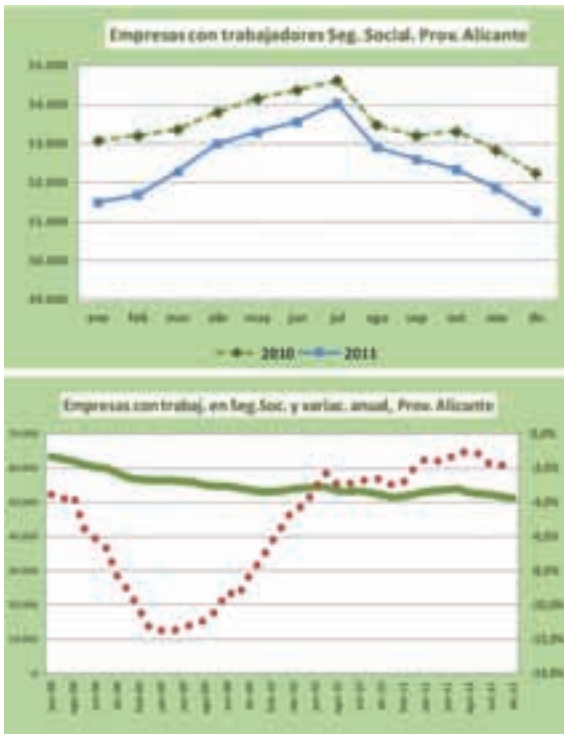
SOCIEDADES



En los últimos 12 meses se han constituido en la provincia de Alicante menos sociedades que en el mismo periodo anterior, en concreto el -0,57%. España la variación es positiva, el 2,09%; respecto a las disoluciones destaca que se ha producido un descenso del -2,71%, es decir, muestra un comportamiento opuesto al resto del territorio nacional, en el que el incremento de disoluciones es del 6,45%. En términos absolutos, en este periodo se han creado 23 sociedades menos y se han disuelto 24 empresas menos. El saldo medio mensual en Alicante de estas variaciones es positivo en torno a las 263 sociedades

El 2011 finaliza con 51.270 empresas con trabajadores

EMPRESAS CON TRABAJADORES



	EMPRESAS CON TRABAJADORES SEG. SOCIAL			
	España		Prov. Alicante	
	2010	2011	2010	2011
ene	1.256.506	1.227.470	53.084	51.493
feb	1.256.010	1.229.963	53.209	51.690
mar	1.258.783	1.235.347	53.370	52.282
abr	1.269.700	1.247.649	53.814	53.010
may	1.277.585	1.251.144	54.101	53.296
jun	1.278.948	1.252.674	54.381	53.566
jul	1.281.343	1.256.493	54.629	54.048
ago	1.282.616	1.257.647	54.489	52.819
sep	1.258.813	1.233.146	53.206	52.599
oct	1.262.078	1.228.602	53.318	52.340
nov	1.249.863	1.220.410	52.834	51.860
dic	1.240.847	1.210.527	52.246	51.270
Variación último dato				
Absoluto	-8.883	-30.320	-590	-876
Porcentaje	-0,8%	-2,4%	-1,1%	-1,9%

Diciembre de 2011 finaliza con una serie de cinco meses consecutivos de descensos; cada mes del pasado año han desaparecido de media 81 empresas, y después de 4 años, ya se han perdido 12.500 empresas, el 20% de las contabilizadas; para el territorio nacional este porcentaje de reducción asciende al 14%. Lo que demuestra que la provincia de Alicante nota con más intensidad la crisis económica.

Evolución del crédito al sector privado

CRÉDITO



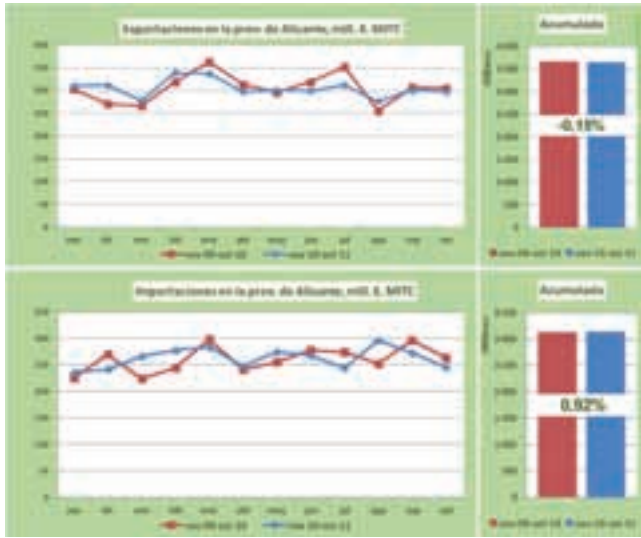
Variación último dato	CRÉDITO A ADMON. PÚBLICAS (miles €)			
	España		Prov. de Alicante	
	trimestral	interanual	trimestral	interanual
Absoluta	-517.642	8.503.834	-167.671	3.190
Porcentaje	-0,6%	11,4%	-12,5%	0,3%

Variación último dato	CRÉDITO A EMPRESAS Y FAMILIAS-O.S.R.- (miles €)			
	España		Prov. de Alicante	
	trimestral	interanual	trimestral	interanual
Absoluta	-13.330.818	-67.130.818	-1.101.748	-2.402.480
Porcentaje	-0,2%	-3,8%	-2,1%	-4,4%

La restricción al crédito por parte del sector privado es manifiesta en toda España, pero si cabe está siendo más intensa en la provincia de Alicante, donde la reducción anual es del 4,4% frente al 3,8% del resto del territorio nacional. Por parte de las administraciones públicas provinciales se está haciendo notar esta restricción, ya que el incremento es muy inferior al nacional, 0,3% frente al 11,4%.

Comercio exterior. Importaciones y exportaciones

COMERCIO EXTERIOR

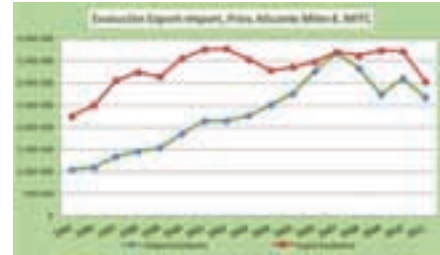


EXPORTACIONES		España	Alicante
Var. dato año anterior		11,51%	-2,43%
Var. Acumul. 2011		16,61%	-1,79%
Var. Acum. 12 meses		17,43%	-0,15%

IMPORTACIONES		España	Alicante
Var. dato año anterior		9,16%	-6,72%
Var. Acumul. 2011		10,94%	1,78%
Var. Acum. 12 meses		11,84%	0,92%

En los últimos 12 meses el comercio exterior de la provincia está estancado. En las exportaciones se aprecia un descenso del -0,15% frente a un incremento del 17,43% de España, y en las importaciones el incremento en Alicante es del 0,92%, mientras que en España asciende hasta el 11,84%

El comercio exterior en la provincia nos muestra que mientras el valor de las importaciones se ha incrementado hasta el comienzo de la crisis, apenas ha variado el valor de las exportaciones; así la provincia se ha beneficiado del mejor coste de estas importaciones pero no ha sabido incrementar el valor de las exportaciones, reduciendo considerablemente el saldo comercial positivo.



TURISMO

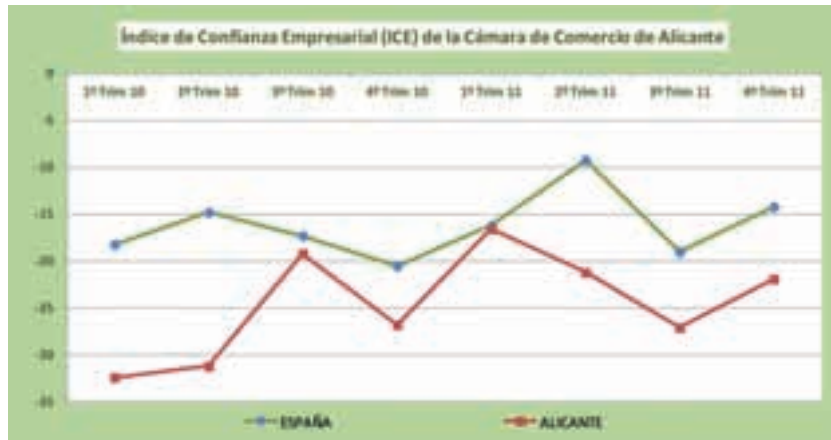
Evolución de los datos turísticos



La Comunidad Valenciana presenta una evolución positiva en los últimos 12 meses, con un ascenso en la entrada de turistas del 6,37%; en términos absolutos la cifra de turistas se mantiene en torno a los 5,3 millones, valor similar al que se mostraba en el 2005, todavía muy lejos del máximo que se situó en los 5,7 millones de turistas en los años 2007 y 2008. En el gasto producido por estos turistas el incremento también es notable (8,31%), y se sitúa sobre los 4.200 mill. de euros, unos 500 millones menos del máximo alcanzado en los años 2007 y 2008. El gasto medio del turista de la Com. Valenciana se sitúa en torno a los 850 euros mientras que la media de España asciende hasta los 930 euros

Confianza Empresarial

CONFIANZA EMPRESARIAL



La confianza de los empresarios valorada por el Índice de Confianza Empresarial (ICE), que tiene en cuenta las variaciones en torno a la cifra de negocio, el número de trabajadores con contrato y las inversiones, se recupera al final del 2011 después de dos descensos consecutivos; si bien todavía muestra valores inferiores a la media nacional. La debilidad de la demanda es el argumento que en mayor medida expresan los empresarios para definir el comportamiento de sus empresas.

Finalización de la autovía A-7 entre Valencia y Alicante

CARRETERAS

El Ministerio de Fomento inauguró el 28 de octubre el tramo de la A-7 de la variante del Barranco de la Batalla en Alcoy, con el que se completó todo el itinerario de la autovía central entre Valencia y Alicante. Con la apertura de este último tramo de la A-7, que ha contado con una inversión del Gobierno de España de 95 millones de euros, la conexión vial por las comarcas del interior de las provincias de Valencia y Alicante se beneficia de un nuevo corredor de alta capacidad, elevados niveles de funcionalidad y de seguridad vial. Además, abre la posibilidad de evitar el peaje de la autopista por el litoral AP-7. La inversión total de Fomento para completar la autovía A-7 entre Valencia y Alicante ha ascendido a 316,3 millones de euros.

La compleja orografía ha obligado a la construcción de grandes estructuras, entre las que destacan los túneles sur y norte de la Font Roja, constituidos por dos tubos dobles de más de 900 y 600 m de longitud respectivamente; un viaducto doble sobre el barranco de la Batalla de 205 m de longitud total, con luz máxima de 103 m y altura máxima en pilas de 61 m; y un sistema de pasos de fauna sobre la autovía como protección ambiental de la zona.

Nueva Terminal del Aeropuerto

AEROPUERTO

El Aeropuerto es la primera empresa de la provincia de Alicante y ha experimentado desde 2001 un incremento en el tráfico de pasajeros del 43%; y con vuelos semanales a más de 75 destinos internacionales y 14 nacionales, es el sexto aeropuerto de España, con más de 25.000 viajeros al día.

Con una superficie de 333.500m², la nueva terminal está compuesta por un dique de embarque paralelo a la pista y por un edificio procesador perpendicular a la misma. Cuenta con 98 mostradores de facturación, 26 puertas de embarque, 16 cintas de recogida de equipaje y un Sistema Automático de Tratamiento de Equipajes para procesar 7.880 maletas a la hora.

La ampliación del Aeropuerto de Alicante, con una inversión de 628 millones de euros, supone una completa modernización de la infraestructura aeroportuaria.

Con la puesta en servicio de la nueva terminal también se abre al público una variada y completa oferta comercial y gastronómica a través de sus 20 tiendas y sus 16 puntos de restauración.

Avanzan los trabajos del AVE

AVE FERROCARIL

El trazado entre Madrid y Albacete se encuentra en explotación desde diciembre de 2010. Han finalizado los trabajos de tendido de carril entre Caudete y Alicante, y se avanza en la instalación de la catenaria y la construcción de las subestaciones y centros de autotransformación.

Actualmente se trabaja en los accesos a Alicante y el entorno de la Estación de Alicante; comprende varias fases cuya finalidad es ejecutar un cajón ferroviario soterrado que albergue todo el tráfico (Alta Velocidad, Larga distancia y cercanías en su trazado en el entramado urbano) permitiendo reunificar mediante su correspondiente urbanización los barrios adyacentes.

La construcción del cajón soterrado se encuentra ejecutada en varias de estas fases que computan una longitud de 1,1 km, concretamente las comprendidas en el último tramo La Alcoraya-Alicante y en la primera fase de los accesos a Alicante.

Físicamente, estas actuaciones se sitúan entre la entrada a Alicante por el Pau-1 y el conocido "Puente Rojo". En la actualidad se encuentra en obras la segunda fase de Accesos a Alicante entre el citado "Puente Rojo" y la Estación de Alicante con una longitud de 1,0 km.

Debido a la necesidad de mantener el servicio ferroviario durante el transcurso de la ejecución de las obras en este último tramo, es necesaria su programación en dos etapas, la norte y la sur.

La Comisión Europea apoya la propuesta del corredor mediterráneo

CORREDOR MEDITERRÁNEO

El corredor ferroviario, que discurrirá entre la frontera francesa y Algeciras, será un eje transversal de transporte de mercancías y de viajeros en alta velocidad que romperá la radialidad de la red existente.

Estará plenamente operativo en 2020 y conectará las principales ciudades del arco mediterráneo dando acceso a sus puertos y sus nodos logísticos.

En total, el Gobierno de España destinará más de 51.300 millones de euros a todas las actuaciones previstas en el Corredor. Fomento ya ha ejecutado inversiones por valor de 9.450 millones de euros para la puesta en marcha del eje ferroviario.

Pendiente de la adjudicación de la explotación

TRAM

La infraestructura de estas obras en superficie y soterradas han supuesto una inversión que supera los 230 millones de euros. La Línea 2 cuenta con 8 km de longitud y supondrá una alternativa a la hora de desplazarse por la ciudad de Alicante, ya que contempla dar cobertura a puntos neurálgicos de confluencia pública, como el Hospital General y la Universidad de la Alicante.

Esta línea prevé llegar a transportar a más de diez millones de viajeros al año y el nuevo recorrido del tranvía posibilitará a los ciudadanos realizar traslados de unos 15 minutos de media hasta el centro de Alicante, desde la zona norte de su área metropolitana, con frecuencias previstas de ocho a diez minutos.

Con la implantación del tranvía se ha llevado a cabo una reordenación urbanística de barrios, tales como el Plá, Virgen del Remedío o Santa Isabel, habiendo logrado una reducción considerable de los viales para vehículos privados, lo que ha permitido la reconversión de estas nuevas superficies en espacios de uso público, dando prioridad al caminante.

El Banco de España adjudica el Banco CAM al Banco Sabadell

CAM

El 15 de diciembre, la Caja de Ahorros del Mediterráneo después de más de 135 años de historia a través de diversos procesos de fusión debe renunciar a su autorización para actuar como entidad de crédito y procederá a transformarse en una fundación especial. Las cuotas participativas de Caja de Ahorros del Mediterráneo, única caja que emitió este producto financiero por importe de 290 mill. euros en julio de 2008, no fueron traspasadas a Banco CAM y tal y como está diseñado el proceso de adjudicación al Banco de Sabadell es de prever que éstas no tengan valor económico significativo. Antes de la nacionalización, la CAM manejaba activos por valor de unos 70.000 millones de euros con una red de más de 1.000 oficinas. Esta nacionalización de la CAM se produjo después de la ruptura del SIP denominado Banco Base, en el que la CAM se fusionaba con Cajastur, Caja Extremadura y Caja Cantabria. El resultado atribuido al grupo al 30 de septiembre de 2011 presenta unas pérdidas de 1.731 millones de euros, si bien es previsible que cuando finalice la incorporación al Banco de Sabadell estas pérdidas se incrementen notablemente. La extensa acción que ha desarrollado en este periodo la Obra Social de la CAM pasa ahora hacia una situación de incertidumbre al desaparecer su principal fuente de ingresos.

+ INFO

Consulta en nuestra web otros datos económicos de la provincia:

- Tipos de contratación laborales, evolución
- Consumos de carburante
- Evolución del mercado inmobiliario
- Matriculación de turismos
- IPC
- Cifra de pasajeros del Aeropuerto
- Tráfico en el Puerto. Pasajeros y Contenedores
- Transporte de Pasajeros por ferrocarril
- Transporte por Carretera

www.ineca-alicante.es

“Propuestas de ordenación integral relacionadas con el incremento de la movilidad en el aeropuerto de l’Altet y del recinto ferial (IFA) en la provincia de Alicante”

AUTORES: Armando Ortuño Padilla, Francisco Llopis Vaño y Joaquín Melgarejo Moreno

El objetivo de este trabajo es el de valorar si el crecimiento del tráfico rodado derivado de la nueva terminal del Aeropuerto de El Altet y de la ampliación de IFA sería absorbido por la red viaria y de transporte público sin originar graves problemas de congestión en problemas de congestión en la actualidad y en los años 2015 y 2020. La preocupación por esta circunstancia se debe al hecho de que el acceso al Aeropuerto de Alicante debe garantizarse en todo momento, habida cuenta de las repercusiones que puede tener para el viajero la pérdida de un vuelo o la demora prolongada en la llegada al punto de destino, con la consecuente negativa imagen transmitida por la Costa Blanca.

Bajo esta premisa, la proximidad e importancia de IFA hace que, para garantizar esa fluidez en el acceso al Aeropuerto, se precise garantizar la de IFA, pues ambas comparten como principal vía de acceso a sus instalaciones la carretera N-338. El estudio reveló que las mayores intensidades de tráfico en la red de carreteras del entorno del Aeropuerto e IFA tienen lugar en días laborables a lo largo de todo el año más los fines de semana durante los meses de junio, julio, agosto y septiembre. En definitiva, la red de carreteras -el acceso al Aeropuerto- se encuentra en situación de alto riesgo de congestión 70 días al año, con especial concentración durante los meses estivales.

La Administración se comprometió a corto plazo (2015) duplicar N-338, finalizar la Vía Parque en el tramo urbano de Alicante, facilitando un nuevo acceso a IFA y el Aeropuerto desde Alicante, y terminaría el acceso al recinto ferial desde la glorieta de la Vía Parque/N-340. También se iba a ejecutar en ese plazo de tiempo la variante ferroviaria de Torrellano (AVE/Cercanías Alicante-Aero-

puerto-Torrellano-Elche), con estación en el Aeropuerto. A largo plazo, las diferentes administraciones iban a proyectar el AVE Alicante-Benidorm, la Plataforma Exprés (Bus Guiado) Alicante-Aeropuerto-Santa Pola- Vega Baja litoral, el Tranvía Alicante-IFA-Aeropuerto y la prolongación de los servicios de Cercanías desde San Vicente hasta Elda-Petrer y Villena.

El estudio puso de manifiesto que aunque todas estas actuaciones estuvieran en servicio se prevén insuficientes para absorber las puntas de demanda inducidas por IFA, el tráfico natural del Aeropuerto y el de paso, las cuales se pueden resolver satisfactoriamente mediante modos de transporte público. Para suplir esas carencias de transporte, INECA propone aprovechar la estación de Cercanías de Torrellano como estación de IFA dada su proximidad al complejo IFA y diseñar un eje viario, peatonal, ciclista que permita el fácil, cómodo y agradable acceso desde la nueva estación a la feria. En este sentido, INECA propone ampliar el bus guiado hasta el aeropuerto, segregar los tráficos en la N-338 destino IFA mediante vías colectoras -vías de acceso directo a IFA- y un nuevo acceso directo a IFA.



La construcción residencial como sector estratégico para la provincia de Alicante

Autores: Joaquín Melgarejo Moreno y Francisco Llopis Vañó

El sector de la construcción ha sido tradicionalmente uno de los motores de la economía alicantina, junto al turismo. La crisis económica ha reducido considerablemente el número de viviendas construidas y también vendidas. Preocupados por esta situación, desde INECA se ha promovido el debate, entre prestigiosos profesionales de la materia. La actividad del sector en la provincia, medida por el inicio de nuevas viviendas, supone apenas un 9% de las que se iniciaban en 2006. Este espectacular descenso en la producción del sector de la construcción residencial en la provincia ha sido sin duda uno de los principales motivos por los que la cifra de parados ha ascendido de 85.896 hasta las 204.171 personas en tan solo cuatro años. La construcción de una vivienda genera en torno a los 2,5 empleos directos e indirectos. Dicho en otros términos, si el sector de la construcción residencial alcanzara en la provincia un nivel medio de actividad de 18.000-20.000 viviendas iniciadas por año, la generación directa e inducida de empleo ascendería a cifras superiores a los 50.000 empleos, lo que supondría un importante alivio a las cifras de paro en la provincia. De lo contrario, siguiendo con una producción en torno a las actuales 3.500 viviendas/año, las consecuencias para el sector y para las cifras de paro son evidentes, aunque no son las únicas.

El sector de la construcción residencial en nuestra provincia está en estos momentos paralizado. Tras años de frenética actividad productiva, la caída de la misma supera con creces la reducción observada en cualquier otro sector de actividad. Hasta los años 2006-2007 se fue incrementando significativamente el número de viviendas iniciadas y vendidas en un entorno favorable, caracterizado por bajos tipos de interés y abundancia de crédito, buen nivel de empleo, factores demográficos y un entorno exterior propicio. Frente a este escenario, el ajuste posterior al exceso de producción y a la caída de la demanda solvente

ha sido en parte vía precios y sobre todo vía cantidades. Y este cambio se está manifestando en una drástica paralización en el inicio de nuevas promociones.

INECA, considera necesario emprender una campaña de recuperación de la imagen del sector, dañada en los pasados años, basada ahora en un crecimiento sostenible, pautado y controlado; con la finalidad de que sea asumible por todos los agentes que en él participan. Esto sólo se puede conseguir siendo selectivo en las nuevas actuaciones que se promuevan y ofertando un producto ajustado al cliente.

INECA es consciente de lo ocurrido años atrás, con la perspectiva que otorga el tiempo, lo ocurrido en los años finales del ciclo expansivo anterior no debe repetirse. La construcción de viviendas con medias anuales en la provincia de Alicante cercanas a las 40.000 unidades fue un exceso, pero consideramos que el sector ha realizado un ajuste de cantidades excesivo, paralizando su actividad. La adecuación de la actividad a niveles de equilibrio, entre 18.000 y 20.000 viviendas año, debe ser el objetivo para los años próximos, objetivo que alcanzaremos solo si todos los agentes implicados asumen su parte de corresponsabilidad en lo pasado y su parte de esfuerzo para el futuro. Este cambio de actitud debe ser asumido por todos los agentes, públicos y privados, administraciones, empresas promotoras, técnicos y compradores. Las diversas normativas urbanísticas y tributarias, los procesos de diseño y producción, las estructuras empresariales y comercializadoras, fueron diseñadas y aplicadas pensando en un entorno de crecimiento y desarrollo acelerado del sector; ahora es necesario revisar profundamente las mismas para que sirvan también para fomentar y ayudar al crecimiento y la inversión, para apoyar a los compradores de viviendas y para facilitar procesos de rehabilitación y alquiler. La financiación deberá volver al sector, sin ella, el resto de reformas no tendrán virtualidad.

Análisis de los presupuestos de la Generalitat para 2012

Autores: Joaquín Melgarejo Moreno y Francisco Llopis Vañó

Este estudio sirvió para analizar las diferentes partidas de los Presupuestos de la Generalitat para 2012. La investigación reveló que la cifra de gastos presupuestada es superior a la cifra esperada de ingresos por lo que nuevamente el Consell hará frente a éstos emitiendo deuda; esta deuda se suma a la ya acumulada en la Comunidad que sobrepasa los 20.000 millones de euros, y además se ha decidido agotar el máximo permitido por el gobierno central, cifrado en el 1,3% del PIB de la comunidad, por lo que prácticamente se queda sin margen de maniobra por si hubiera que hacer frente a nuevos desequilibrios presupuestarios

En los ingresos presupuestados para el 2012, siendo ya insuficientes para atender el gasto previsto, se esperaban ingresos de determinadas figuras impositivas que prevén sin mayor justificación unos incrementos realmente elevados, los cuales si finalmente no son realizados provocará un importante descuadre presupuestario que podría estar en torno a los 670 millones de euros.

Los beneficios fiscales que aplica la Generalitat han permitido en el periodo comprendido entre 2008 y los previstos del 2012 una reducción de ingresos de casi 8.000 millones de euros; esta cifra supone el 40% de la deuda de la comunidad, por lo que sería interesante un análisis para ver la efectividad de tales beneficios, o si por el contrario sería oportuna una modificación en términos absolutos o bien de composición de los mismos para lograr esas supuestas ventajas de naturaleza social, económica, empresarial o laboral de los residentes de la Comunidad Valenciana.

Si bien los presupuestos para el 2012 se dirigen hacia el mantenimiento del sistema del bienestar, lo cierto es que en el periodo 2008-2012 se ha descuidado la mejora del potencial económico de la comunidad, con lo que dificultará la mejora de la competitividad y la eficiencia del tejido empresarial y económico, con una clara repercusión a medio y largo pla-

zo, sin olvidar su incidencia adicional sobre la calidad de vida de los residentes; este cambio está provocado por la necesaria atención de los gastos ocasionados por la deuda autonómica y los desembolsos para Seguridad, protección y promoción social.

Dentro de los presupuestos de gastos de la Generalitat hay una partida denominada territorializada que asciende en total a 540 millones de euros. En este apartado a Alicante le corresponden 72,8 millones; a Castellón, 49,9 millones y a Valencia otros 125,8 millones de euros. A esta partida de inversiones hay que añadirle otros 292 millones de euros que no están territorializados. Con este reparto Alicante recibe el 29,3% de las inversiones territorializadas, por debajo de su peso poblacional en la comunidad, que se sitúa en torno al 37,68%, según los últimos datos publicados en el INE correspondientes al 2010. En este epígrafe de gasto la provincia de Alicante arrastra una considerable pérdida de recursos. Aplicando un reparto de estas inversiones reales según la población de cada una de las provincias, a la de Alicante le hubiera correspondido desde 2008 cerca de 217 millones de euros, que por el contrario han recaído en las otras provincias, en concreto 188,7 y 28,3 millones de euros respectivamente para Castellón y Valencia.

	Población	%
03 Alicante/Alacant	1.926.285	37,68%
12 Castellón/Castelló	604.274	11,82%
66 Valencia/València	2.581.147	50,49%
TOTAL	2.581.147	

Impacto socioeconómico del Tram en el área Metropolitana de Alicante

Autores: Armando Ortuño, Joaquín Melgarejo, Francisco Llopis, Graciela Fernández, Borja Montaña y Pablo Martí

El estudio confirma que durante los doce años en los que se han estado desarrollando las obras del TRAM se han generado 21.548 empleos de un año de duración, de los cuales 13.860 han sido directos en el sector de la construcción y 7.688 indirectos en otros sectores de la economía. Las obras de construcción del TRAM han supuesto una inversión económica de 1.032 millones de euros en el periodo 1999-2011 en el Área Metropolitana de Alicante, lo que ha derivado en una importante creación de empleo.

En el estudio, INECA ha propuesto algunas medidas para mejorar la eficiencia del TRAM en el Área Metropolitana de Alicante como: la adecuación de las frecuencias de paso en las líneas 1, 3, y 4 que son demasiado bajas para competir con el vehículo privado (30 minutos) por lo que la reducción de las frecuencias a 15 minutos mejoraría notablemente la competitividad del TRAM; el desarrollo de actividades comerciales en torno al TRAM como la reubicación de mercadillos, por ejemplo, en el Bulevar del Plá; actuaciones de intermodalidad en los trayectos a polígonos industriales, puesto que en el Área Metropolitana de Ali-

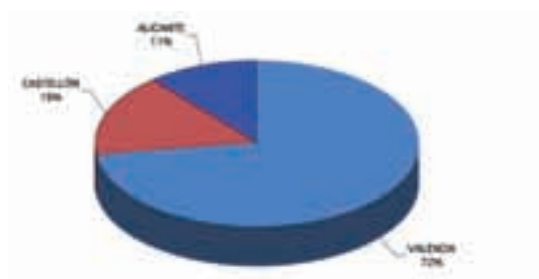
cante existen polígonos industriales, como el de Las Atalayas y el Plá de Vallonga, a los que da servicio una línea de transporte urbano siguiendo el trayecto desde RENFE como cabecera hacia El Rebolledo.

Otras aportaciones positivas del TRAM son la eficiencia energética de este modo de transporte, que evita la emisión de gases contaminantes en el Área Metropolitana de unos 60 días al año. Además, la transferencia modal al TRAM implica un ahorro energético de unos 75 millones Kwh, lo que supondrá una reducción del 35% en 2015 respecto al sistema de transporte basado exclusivamente en el automóvil y autobús. Por otro lado, la implantación del TRAM ha significado una reducción de la intensidad del tráfico y por tanto del ruido que produce. En cuanto al ahorro sobre las economías domésticas, teniendo en cuenta tanto el coste de desplazamiento como el del tiempo que los usuarios emplean en los distintos modos de transporte, y según los distintos perfiles del viajero del TRAM, el ahorro anual que se obtiene en el conjunto del Área Metropolitana se estima en 14,5 millones euros anuales en 2015.

Procedencia geográfica de altos cargos de la Generalitat Valenciana

Autores: Francisco Llopis y Joaquín Melgarejo

El Instituto de Estudios Económicos Provincia de Alicante realizó un estudio exhaustivo de la procedencia de los altos cargos de la Generalitat Valenciana. En la investigación se analizó el lugar de nacimiento y el lugar donde habían desarrollado su carrera profesional los responsables de Consell y empresas públicas para conocer el peso que tenían los políticos alicantinos en la Generalitat.



Vinculación provincial de los políticos de la Generalitat Valenciana



Enero y Febrero

El 18 de enero se celebró la primera Junta Directiva de INECA del año en la que se presentaron los responsables de las comisiones del Instituto y explicaron sus proyectos para el próximo año.

INECA organiza una reunión de trabajo con PWC en IFA el 8 de febrero a la que asiste como invitado Jordi Sevilla, ex ministro de Administraciones Públicas y actual senior conselleur de PriceWaterhouse Coopers. INECA invitó a medio centenar de empresarios de la provincia. Durante su intervención, Sevilla planteó que en España se viven tres crisis a la vez, una de productividad, otra de competitividad y una tercera de endeudamiento.

La primera Junta General del año -10 de febrero- sirvió para tomar el pulso a la economía provincial. A pesar de la crisis por la que atraviesa todo el país, ejemplos como los de Moisés Jiménez -director de Activa Icon, y colaborador de INECA- mostraron que las nuevas tecnologías son el futuro del emprendurismo y modelo de éxito para sortear la actual coyuntura. Durante esta jornada también se analizó la situación de los promotores de la mano de Antonio Fernández de Promociones Maisa quien reveló que se necesitarían 125.000 viviendas en los próximos años y que había que seguir apoyando al sector constructor.

Encuentro por el Agua y el Empleo. INECA fue una de los 19 organismos que colaboraron para la celebración de este encuentro internacional que se celebró en IFA el 25 y el 26 de febrero de 2011. El director de Proyectos de INECA, Joaquín Melgarejo, coordinó el foro Agua y Empleo.



Marzo

El 9 de marzo INECA firmó un Convenio con la Agencia Valenciana de Evaluación y Prospectiva (AVAP) en el que se creaba el Comité de Prospectiva Estratégica e Innovación para analizar las debilidades económicas de la provincia.



Abril

El 4 de abril se celebró una nueva Junta General que sirvió como escenario para que INECA presentara el estudio sobre los accesos a IFA y al aeropuerto. En él se puso de manifiesto que si la N-338 no se desdoblaba habría 70 días al año con alta densidad de tráfico en esa vía. El Instituto lo puso en conocimiento de las administraciones para que intentaran resolver este problema que daña la imagen de la provincia de Alicante.



El 6 de abril se celebra la última sesión de Construcción. Después de dos años de trabajo intenso se dieron por finalizadas las reuniones entre promotores, técnicos y constructores para elaborar un detallado estudio sobre la construcción en la provincia de Alicante.



El 12 de abril se celebró una reunión empresarial en la que fue invitado Alberto Artero, economista y director de Cotizalia.com. Durante su intervención en la jornada "Retos Empresariales. España ahora o nunca" reclamaba una nueva reconversión industrial porque la capacidad productiva de la provincia era muy baja y además era una de las más endeudadas.



INECA recibió el 15 de abril un diploma de reconocimiento de manos del rector de la Universidad Miguel Hernández de Elche, Jesús Rodríguez Marín, por nuestro permanente apoyo y estrecha colaboración con esta institución académica durante una emotiva ceremonia de despedida del cargo en el salón de actos de la UMH.



Mayo

El 11 de mayo se celebra una nueva Junta Directiva para preparar las actividades del segundo semestre de INECA.



Junio

El 14 de junio INECA organiza en colaboración con COEPA, CAM y ETICA una jornada sobre financiación empresarial. Bajo el título "Nuevos escenarios de Financiación Empresarial", INECA consiguió reunir a medio centenar de empresarios en el Hotel Sporta Maris. Francisco Álvarez Molina de ETICA Family Office, realizó una magistral conferencia sobre Crisis y financiación empresarial.



Julio

Durante la Junta General del 21 de julio, nuestro director general Juan Iranzo y el presidente Joaquín Rocamora Ferri analizaron la actualidad provincial, nacional e internacional y reclamaron a las instituciones crédito para que las empresas puedan iniciar nuevos proyectos y crear empleo y riqueza.



Septiembre

La Sociedad Civil Alicantina celebra el 27 de septiembre la jornada Crisis Económica, Crisis Financiera en el Colegio de Farmacéuticos en la que interviene Manuel Pizarro. INECA colabora en este proyecto, organizado por la Unión de Profesionales de Alicante.

Octubre

El director de Proyectos de INECA, Joaquín Melgarejo, imparte la clase magistral "Alicante no sería la cuarta provincia en PIB sin el trasvase Tajo-Segura" en el embalse de la Pedrera en una jornada de campo titulada "Trasvase Tajo-Segura". El acto, celebrado el 4 de octubre, fue organizado por la Fundación Agua y Progreso, la Universidad de Alicante, la Universidad Miguel Hernández de Elche y la Universidad Politécnica de Valencia.

INECA vuelve a retomar su ritmo en la Junta General del 11 de octubre. Se da la bienvenida a los nuevos socios y se presentan los resultados del nuevo informe de coyuntura económica de la provincia de Alicante de los nueve primeros meses del año en el que se analizan los niveles de paro por comarcas, de financiación a empresas y familias y de exportación, entre otros.



Diciembre

El año 2011 se cierra con una Junta General el 13 de diciembre. Durante la reunión acuden socios de INECA y representantes de diferentes instituciones. En el transcurso de la sesión, nuestro socio Vicente Berbegal de Actiu nos ofrece una lección magistral de cómo conseguir rentabilidad y beneficios pensando diferente. Su empresa se ha convertido en una enseña de futuro.

INECA colaboró con el Colegio de Economistas y la CAM en la tercera edición de CAMON Business 20. El Instituto aportó un miembro al jurado que eligió a Glen Biotech, empresa enfocada al desarrollo de soluciones para problemas medioambientales de interés agrícola, como el control del picudo rojo de las palmeras.

■ **14/12/2011**

INECA cifra en 217 millones de euros “el déficit del Consell” con Alicante.

■ **10/02/2011**

La situación de Egipto y Túnez elevará la venta de vivienda, según un estudio de INECA.

■ **21/07/2011**

INECA pide agilizar reformas financieras para recuperar el crédito a empresas.

■ **28/07/2011**

EL TRAM permitirá el ahorro de 14,5 millones de euros al año, según INECA

■ **04/04/2011**

INECA pide celeridad en las infraestructuras de El Altet.

■ **08/07/2011**

Las instituciones sociales alicantinas respaldan el Corredor Ferroviario Mediterráneo.

■ **11/02/2011**

La convulsa situación en Egipto y Túnez elevará la venta de viviendas en Alicante.

■ **11/02/2011**

Los promotores sorprenden anunciando otro ‘Boom’ pese al stock de 50.000 pisos.

■ **05/04/2011**

El ‘lobby’ INECA considera que el Banco de España ofrece garantías.

■ **27/05/2011**

La sociedad civil reflexiona en la UA.

■ **12/10/2011**

El lobby alicantino Ineca augura que el empleo no se recuperará hasta 2012.

■ **12/10/2011**

Alicante no creará empleo hasta finales de 2012, según INECA.

■ **06/11/2011**

Del “Agua para todos” al “Ya veremos si sobra”.

■ **10/02/2011**

Ineca advierte de que en 2014 faltarán 125.940 inmuebles en la provincia.

Expansión

■ **10/02/2011**

Alicante necesitará 125.940 viviendas en 2014, según INECA.

■ **10/03/2011**

Alicante crea un comité estratégico contra la crisis. Ineca.

■ **12/10/2011**

Alicante recuperará empleo en 2012. Los precios suben el 0,1 % en Septiembre.

■ **22/12/2011**

los expertos prevén fuertes ajustes para cuadrar las cuentas regionales.

finanzas.com

■ **10/02/2011**

La situación de Egipto y Túnez elevará la venta de vivienda, según un estudio.

informacion.es

■ **08/01/2011**

Consell, patronal y los regantes exigen que paren los recortes del Tajo-Segura.

■ **09/02/2011**

Jordi Sevilla aboga por rebajar las cotizaciones sociales de las empresas.

■ **11/02/2011**

Los empresarios alicantinos creen que faltarán casas en tres años.

■ **13/05/2011**

“Convertir las cajas en bancos no resolverá el problema del crédito” Jordi Sevilla, Ex ministro de Administraciones Públicas y consultor de Price W.C.

■ **10/03/2012**

Ineca crea un comité para analizar las posibles salidas de la recesión. Las empresas de la provincia declaran la segunda mayor caída de beneficios del país.

■ **15/03/2011**

El Júcar se estanca en Villena.

■ **22/03/2011**

Objetivo: llegar al cien por cien de las aguas depuradas. Los trasvases, necesarios y técnicamente posibles.

■ **12/04/2011**

Un experto de INECA afirma que la provincia ‘necesita urgente reconversión’ industrial.

■ **15/04/2011**

COEPA encarga a INECA un estudio para buscar soluciones a la morosidad pública.

■ **27/05/2011**

Expertos y empresarios abogan por fomentar las exportaciones como motor de la recuperación.

INFORMACION■ **15/05/2011**

El lobby alicantino Ineca apuesta por la competitividad para avanzar en el mercado exterior.

■ **09/07/2011**

La patronal urge a Blanco a hacer los deberes en el corredor mediterráneo.

■ **15/07/2011**

El lobby alicantino Ineca apuesta por la competitividad para avanzar en el mercado exterior.

■ **12/10/2011**

Un estudio empresarial aplaza a finales de 2012 la reactivación del empleo en la provincia

■ **16/10/2011**

Un informe alerta del gran riesgo de colapso viario de los accesos a El Altet e IFA.

■ **25/10/2011**

Frente común de empresarios para exigir el enlace del puerto con el Corredor Mediterráneo en 2020.

■ **14/12/2011**

Ineca reclama que la adjudicación de la entidad sirva para reactivar el crédito.

la crónica virtual■ **1/03/2011**

Las sociedades empresariales y agrarias alicantinas firman el documento sobre el agua.

La Nueva España■ **21/07/2011**

INECA "Sin crédito no se pueden mantener las empresas en funcionamiento".

LA RAZÓN■ **12/10/2011**

El IPC sube una décima y los sindicatos piden que se aumenten los salarios. Alicante creará empleo a finales del año que viene, según INECA.

LA VERDAD■ **08/01/2011**

Camps implica a regantes y empresarios para tener activa la bandera del agua en Alicante.

■ **11/02/2011**

El 'lobby' Ineca alerta de que en 2014 faltarán viviendas en la provincia pese al actual 'stock'.

■ **11/02/2011**

La venta de pisos creció en Alicante en 2010 por primera vez desde que se desató la crisis en 2010.

■ **21/07/2011**

INECA "Sin crédito no se pueden mantener las empresas en funcionamiento".

■ **25/02/2012**

La provincia arranca el año con la construcción de sólo 3 pisos al día. Piden a las patronales sectoriales que denuncien el empleo clandestino.

■ **26/02/2011**

Coepa estima, según un estudio de INECA, que el trasvase del Ebro hubiera creado 233,580 empleos.

■ **10/03/2012**

Los empresarios de Ineca apuestan por la prospección de más estrategias para el desarrollo. El sector turístico aprovecha el auge del mercado ruso y alemán en Berlín. La patronal de la Comunitat pide a Camps que potencie las alianzas empresariales.

■ **05/04/2011**

ELl 'lobby' Ineca dice que la Caja "puede arontar el proceso con garantías".

■ **05/04 /2011**

EL 'lobby' empresarial Ineca alerta del colapso que sufrirá el entorno del aeropuerto.

■ **15/4/2011**

Coepa encarga a Ineca un informe para agilizar los pagos de las administraciones.

■ **19/05/2011**

La construcción de pisos nuevos repunta por primera vez en 5 años.

■ **15/06/2011**

Ineca apela a mejorar la competitividad. Alicante fue la provincia con menos inflacionista en mayo.

■ **08/07/2011**

El Consell, los empresarios y Castedo piden que el corredor sea "cuestión de estado". Coepa también reúne hoy a todas las instituciones.

■ **05/10/2011**

Ineca alega que el Tajo-Segura ha creado 80000 empleos.

■ **23/10/2011**

Una de cada seis empresas nuevas de España se crea en Alicante en plena recesión, según un estudio de INECA.

■ **26/12/2011**

L' Alacantí y La Vega son las comarcas que más paro crean durante la crisis, según un estudio de INECA.

■ **26/12/2011** Cae la inversión del Consell para el turismo en Alicante.

Los empresarios de INECA piden 100 millones para compensar.



ALICANTE URBANA GESTIÓN

D. Joaquín Rocamora Ferri
www.alicanteurbana.es



GRUPO CASAMAYOR

D. Pedro Casamayor Abadía
www.grupocasamayor.es



PÉREZ SEGURA ABOGADOS

D. Rafael Ballester Cecilia
 D. Ernesto López de Atalayas
www.perezsegura.com



NORVAMED ASESORES

D. Carlos Castillo Márquez
www.norvamed.com



TABISAM

D. José Martínez Miralles
www.tabisam.es



PRICEWATERHOUSECOOPERS

Dña. Sandra Deltell Díaz
www.pwc.es



FORTE

D. José Miguel Gil de Miguel
www.forte.es



CAM

D. Salvador Cases
www.cam.es



AUTORIDAD PORTUARIA ALICANTE

D. Juan Ferrer Marsal
www.puertoalicante.com



IFA

D. Moisés Jimenéz Mañas
www.ifavirtual.com



TERRAPILAR

D. Eduardo López
www.terrapilar.com



MAS Y MAS SUPERMERCADOS

D. José Juan Fornés Artigues
www.masymasfornes.com



EDIJAR

D. Antonio Alonso Miravete
www.edijar.com



GARRIGUES ABOGADOS

D. José Martín de la Leona
www.garriguesabogados.com



BONNYSA AGROALIMENTARIA

D. Jorge Brotons Campillo
www.bonnysa.es



HORFRES

D. Andrés Martínez Espinosa
www.horfres.com



ENRIQUE ORTIZ E HIJOS

D. Enrique Ortiz Selfa
www.gruportiz.com



GRUPO BONMATI

Dña. Asunción Soro Bonmati
www.grupobonmati.com



GRUPO MURCIA PUCHADES

D. Francisco Murcia Puchades
www.murciapuchades.com



PIKOLINOS

D. Juan Perán Ramos
www.pikolinos.com



CHM

D. Rafael Martínez Berna
www.chm.es



GRUPO QUILES

D. José Quiles Parreño
www.grupoquiles.es



GESEM

D. Juan Jesús Vicente Amorós
www.gesem.com



EDISALA

D. Armando Sala Lloret
www.edisala.es



ACTIU

D. Vicente Berbegal Pérez
www.actiu.com



PROMOCIONES MAISA

D. Antonio Fernández Gómez
www.maiza.es



IBIDEM CONSULTING

D. Enrique Martín Álvarez
www.ibidem.com



ECISA

D. Manuel Peláez Castillo
www.ecisa.es



GRUPO SAN RAFAEL

D. Mariano Pérez Pérez
www.gruposanrafael.com



MONTES TALLÓN

D. José Luis Montes-Tallón
www.montestallon.com



PANAMA JACK

D. Antonio Vicente Giménez
www.panamajack.es



FUNDESEM

D. Juan Amirola Campa
www.fundesem.es



JATOLEX

D. Francisco Borja Miralles
www.jatolex.es



CERÁMICA MAYOR

D. Vicente Mayor Roig
www.ceramicamayor.com



CEMENTOS BENIDORM

D. Francisco Ronda Calvo
www.cementosbenidorm.com



ASAJA

D. Eladio Anierte Aparicio
www.asaja.es



AQUAGEST

Dña. M^a Asunción Martínez García
www.aquagest.es



IEE

D. Juan Iranzo Martín
www.iee.es



GRUPO BURGOS

D. Antonio Burgos Castillo
www.grupoburgos.com



UMH

D. Jesús Rodríguez Marín
www.umh.es



COLEGIO DE ECONOMISTAS

D. Francisco Menargues García
www.economistasalicante.com



UA

D. Ignacio Jiménez Raneda
www.ua.es

EDITA
Instituto Estudios Económicos Provincia de Alicante

FOTOGRAFIA
Archivo INECA

CONTENIDOS Y TEXTO
Susana de Juan Rubio

DISEÑO
Civa Comunicación

IMPRESIÓN
Estudio Glo S.L.L.

DEP. LEGAL
A 604-2012

memoria

anual **2011**