

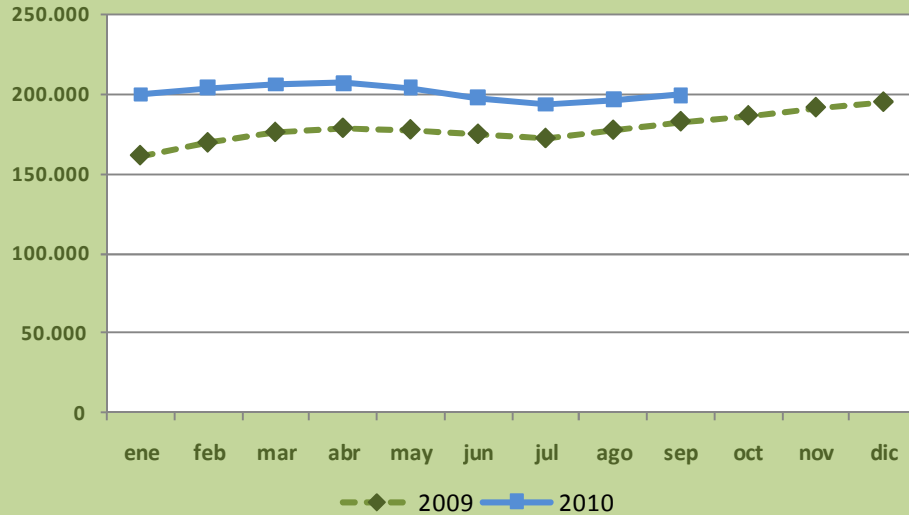
INFORME DESCRIPTIVO DE SITUACIÓN ECONÓMICA DE LA PROVINCIA DE ALICANTE Octubre 2010

**Joaquín Melgarejo Moreno, Director de Proyectos de INECA
Francisco Llopis Vañó, Asesor de Análisis y Gestión de INECA**

INECA
Instituto Estudios Económicos
Provincia Alicante

El final del periodo estival incrementa la cifra de parados en la provincia

Paro registrado. Provincia de Alicante



Paro registrado. Provincia de Alicante



PARO REGISTRADO

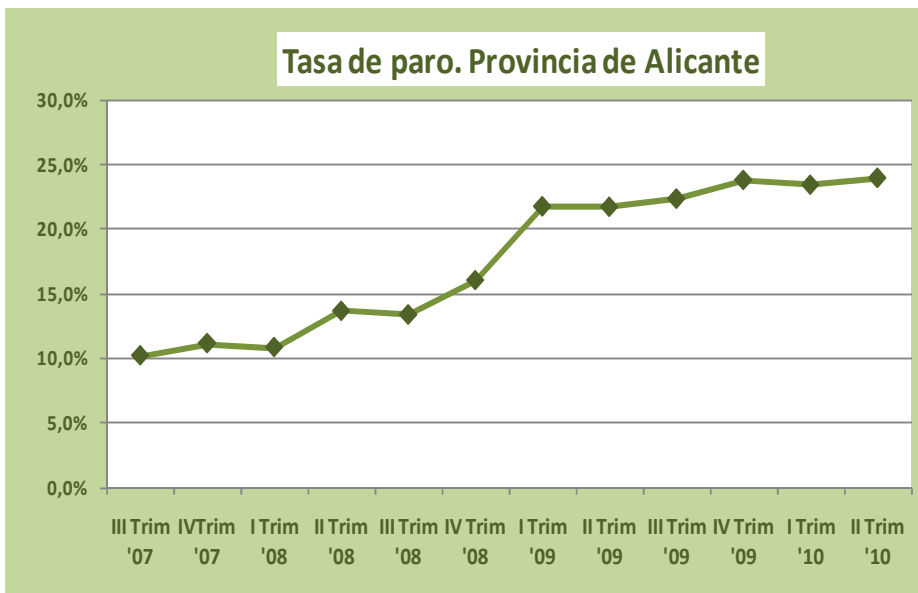
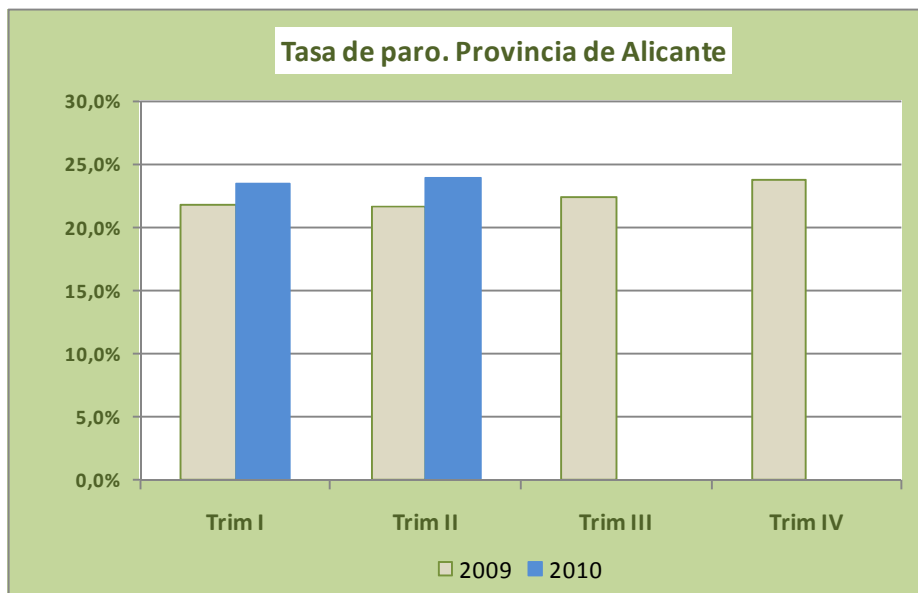
	España		Prov. de Alicante	
	2009	2010	2009	2010
ene	3.327.801	4.048.493	161.250	199.805
feb	3.481.859	4.130.625	169.349	203.863
mar	3.605.402	4.166.613	175.969	206.325
abr	3.644.880	4.142.425	178.533	207.127
may	3.620.139	4.066.202	177.584	203.959
jun	3.564.889	3.982.368	174.775	197.637
jul	3.544.095	3.908.578	172.122	193.723
ago	3.629.080	3.969.661	177.362	196.625
sep	3.709.447	4.017.763	182.727	199.275
oct	3.808.353		186.492	
nov	3.868.946		191.627	
dic	3.923.603		195.049	

Variación último dato

	mensual	interanual	mensual	interanual
Absoluta	48.102	308.316	2.650	16.548
Porcentaje	1,2%	8,3%	1,3%	9,1%

Después de tres meses de descensos, agosto y septiembre finalizan con un incremento conjunto de 5.552 parados; con 199.275 parados volvemos a tener un volumen similar al del inicio de 2010 y es difícil que finalicemos el año por debajo de estas cifras. La relativa estabilidad de la cifra de parados difícilmente evitará que 2010 finalice con un nº de parados inferior a los de dic-09

La tasa de desempleo en el segundo trimestre ya se sitúa en la provincia de Alicante en el 24%

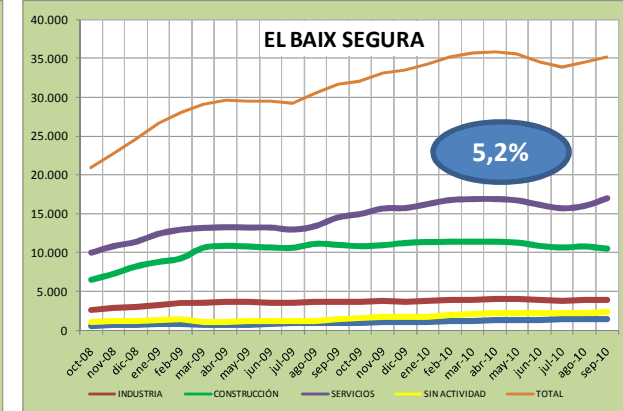
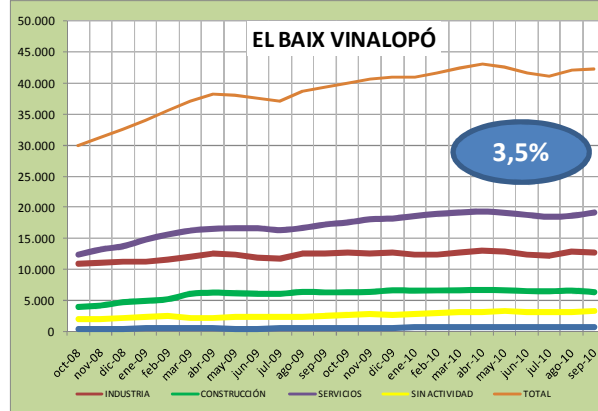
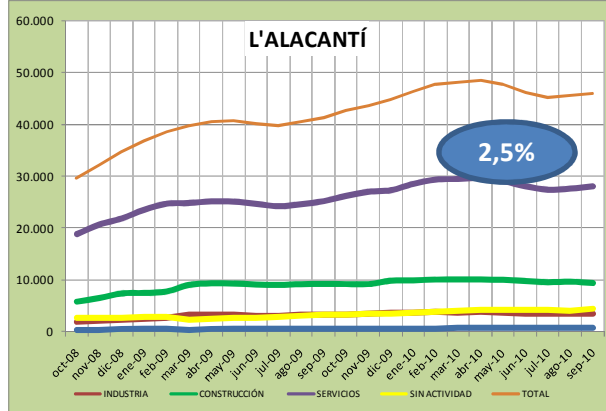
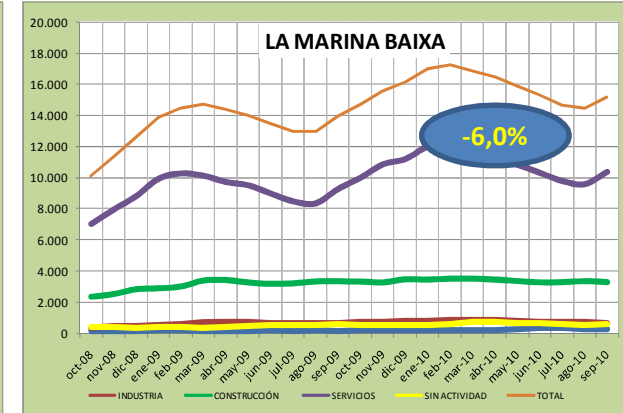
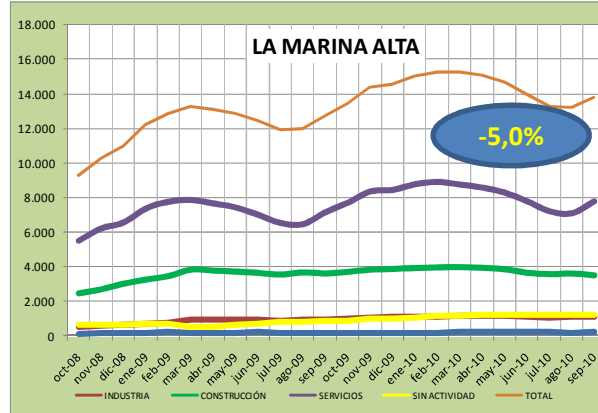
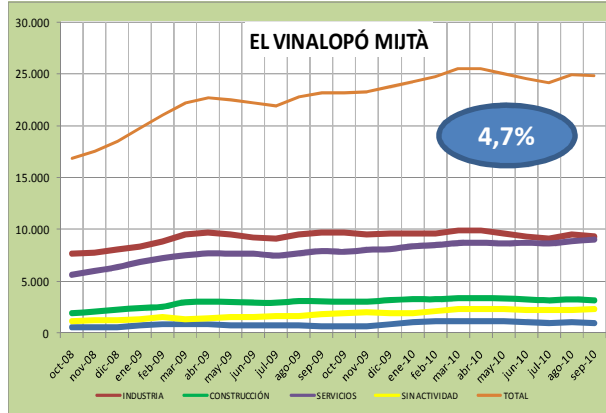
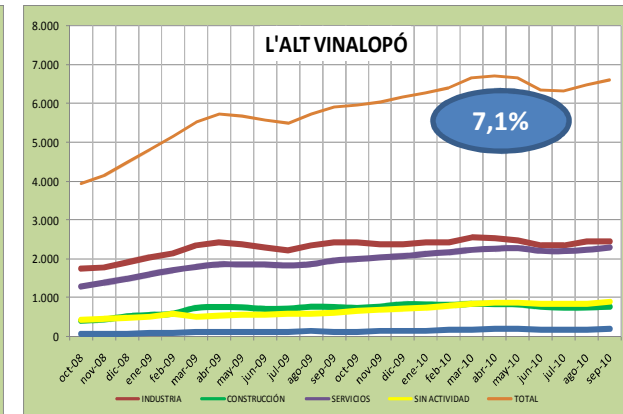
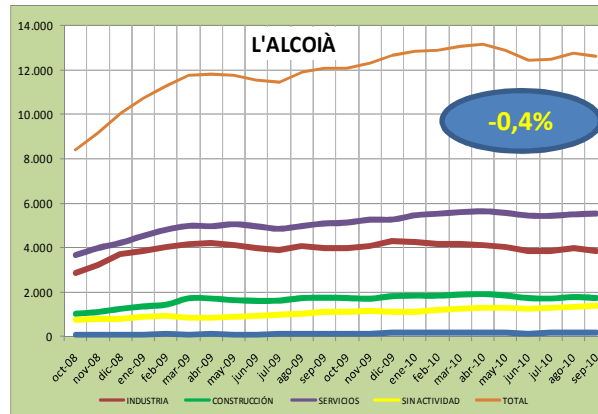
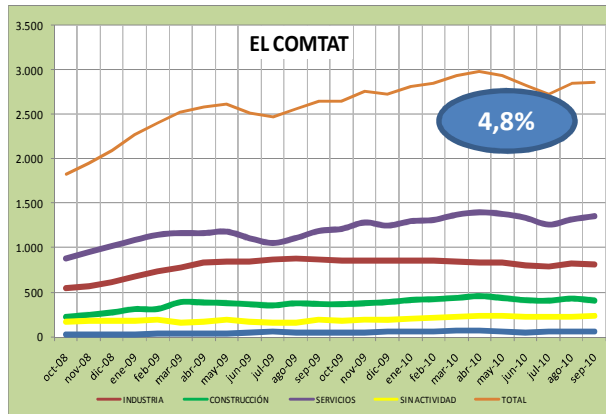


	TASA DE PARO			
	España		Prov. de Alicante	
	2009	2010	2009	2010
Trim I	17,4%	20,1%	21,8%	23,5%
Trim II	17,9%	20,1%	21,8%	24,0%
Trim III	17,9%		22,4%	
Trim IV	18,8%		23,8%	
Variación último dato	trimestral	interanual	trimestral	interanual
Absoluta	0,0%	2,2%	0,5%	2,3%
Porcentaje	0,2%	12,1%	2,3%	10,3%

A pesar de los relativamente buenos resultados de los meses de verano en materia laboral, la tasa de desempleo ya se sitúa en el 24%, prácticamente cuatro puntos por encima de la media nacional. Teniendo presente la evolución del volumen de parados, este incremento viene provocado en gran medida por una reducción del nº de personas activas en la provincia. Estos valores evidencian pues una situación más delicada para la provincia que para el resto de España.

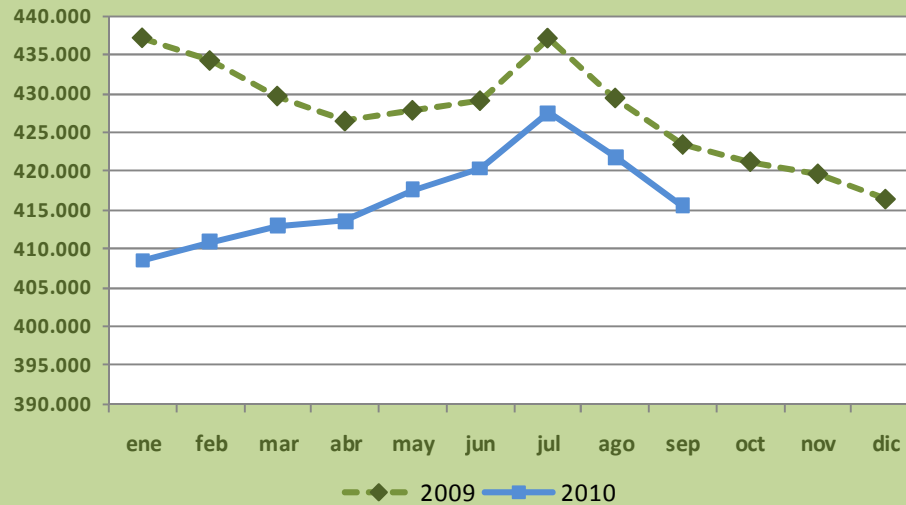
¿hay en la provincia una reducción personas activas?

Hasta el mes de septiembre tan solo tres comarcas han visto reducido en 2010 el volumen de parados en su territorio: l'Alcoià, la Marina Alta y la Marina Baixa (variación de dic-09 a sep-10)

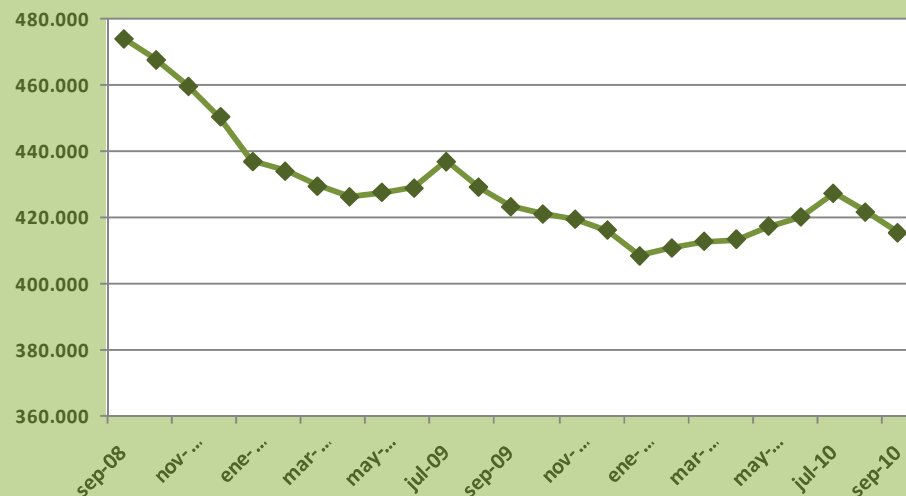


Los meses de agosto y septiembre contabilizan conjuntamente 11.971 afiliados menos al R.G. de la SS

Afiliados Rég. General de la Seg. Social. Prov. de Alicante



Afiliados Rég. General Seg. Social. Prov. de Alicante



AFILIADOS MEDIOS RÉGIMEN GENERAL SEG. SOCIAL

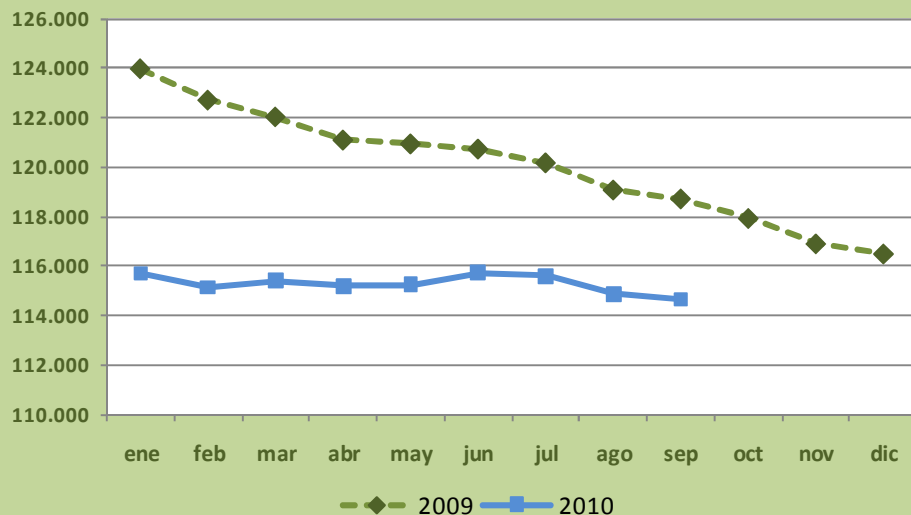
	España		Prov. de Alicante	
	2009	2010	2009	2010
ene	13.755.624	13.185.818	437.172	408.536
feb	13.700.543	13.223.025	434.237	410.915
mar	13.649.042	13.255.716	429.681	412.948
abr	13.625.966	13.319.739	426.444	413.603
may	13.687.727	13.429.348	427.833	417.577
jun	13.693.647	13.459.373	429.076	420.366
jul	13.774.420	13.553.424	437.116	427.511
ago	13.658.460	13.448.473	429.430	421.831
sep	13.572.167	13.383.974	423.428	415.540
oct	13.541.932		421.227	
nov	13.499.435		419.655	
dic	13.436.667		416.408	

Variación último dato	España		Prov. de Alicante	
	mensual	interanual	mensual	interanual
Absoluta	-64.499	-188.193	-6.291	-7.888
Porcentaje	-0,5%	-1,4%	-1,5%	-1,9%

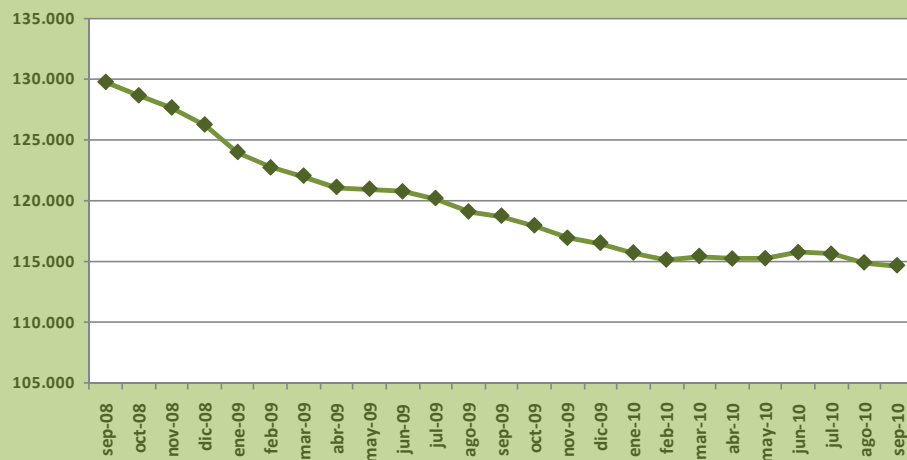
Los meses de verano y el turismo han repetido su comportamiento habitual, con un fuerte incremento al inicio del periodo para finalizar con valores negativos; además, tanto con carácter mensual como anual, la variación está siendo más negativa en la provincia que en el resto del territorio nacional, en concreto en la provincia es del -1,9% frente al -1,4% nacional

Hasta el mes de septiembre, el nº de afiliados al régimen de autónomos de la S. S. se mantiene estable dentro de una ligera tendencia decreciente

Afiliados Rég. de Autónomos Seg. Social. Prov. Alicante



Afiliados Rég. Autónomos Seg. Social. Prov. Alicante



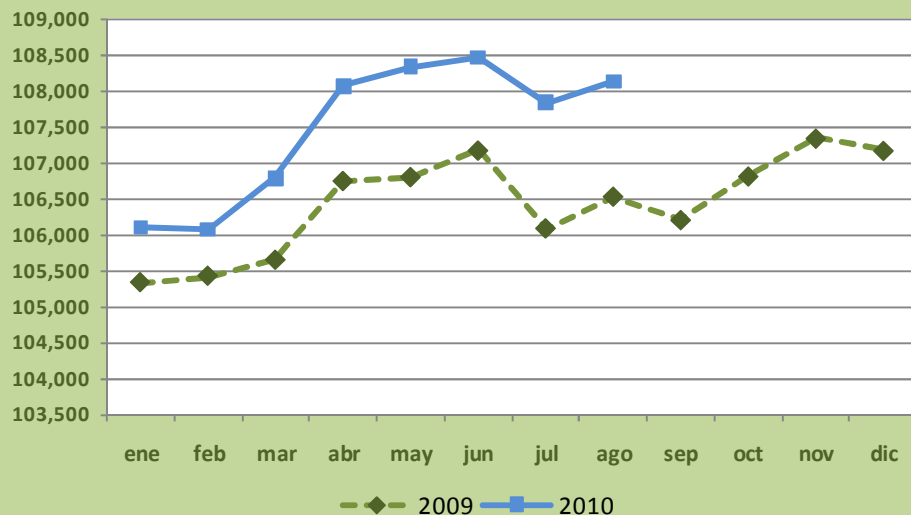
	AFILIADOS MEDIOS RÉG. AUTÓNOMOS SEG. SOCIAL			
	España		Prov. de Alicante	
	2009	2010	2009	2010
ene	3.287.286	3.146.161	123.970	115.701
feb	3.263.872	3.133.792	122.706	115.134
mar	3.253.269	3.134.666	122.033	115.428
abr	3.244.526	3.137.430	121.098	115.202
may	3.237.965	3.142.035	120.944	115.243
jun	3.232.151	3.145.650	120.733	115.740
jul	3.218.678	3.140.330	120.180	115.607
ago	3.202.305	3.126.792	119.086	114.888
sep	3.194.873	3.122.484	118.731	114.658
oct	3.182.563		117.940	
nov	3.170.356		116.917	
dic	3.162.337		116.511	

Variación ultimo dato	España		Prov. de Alicante	
	mensual	interanual	mensual	interanual
Absoluta	-4.308	-72.389	-230	-4.073
Porcentaje	-0,1%	-2,3%	-0,2%	-3,4%

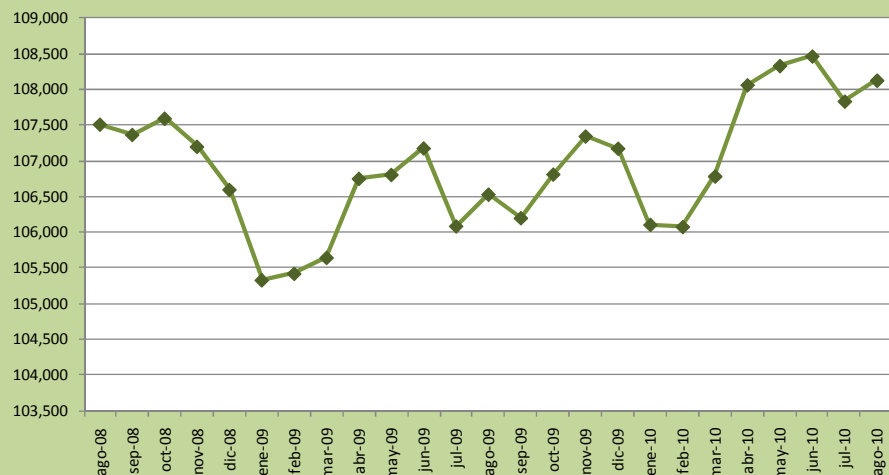
La provincia de Alicante, durante 2010, se está caracterizando por un relativo mantenimiento de los autónomos; no obstante el descenso interanual del número de estos afiliados está siendo mayor que la media nacional, -3,4% frente al -2,3%. En lo que llevamos de año, esta variable ha descendido en 1.853 personas, cifra difícil de recuperar de ahora a fin de año

El IPC de la provincia de Alicante registra una variación interanual del 1,50%

IPC - Índice de Precios de Consumo. Prov. Alicante



IPC - Índice de Precios de Consumo. Prov. Alicante



Índice de Precios de Consumo (IPC). Base 2006

	España		Prov. de Alicante	
	2009	2010	2009	2010
ene	105,592	106,678	105,330	106,106
feb	105,603	106,484	105,421	106,077
mar	105,776	107,273	105,645	106,785
abr	106,809	108,416	106,752	108,065
may	106,772	108,657	106,807	108,334
jun	107,242	108,851	107,179	108,468
jul	106,327	108,363	106,086	107,836
ago	106,698	108,637	106,531	108,128
sep	106,446		106,201	
oct	107,205		106,813	
nov	107,786		107,347	
dic	107,758		107,175	

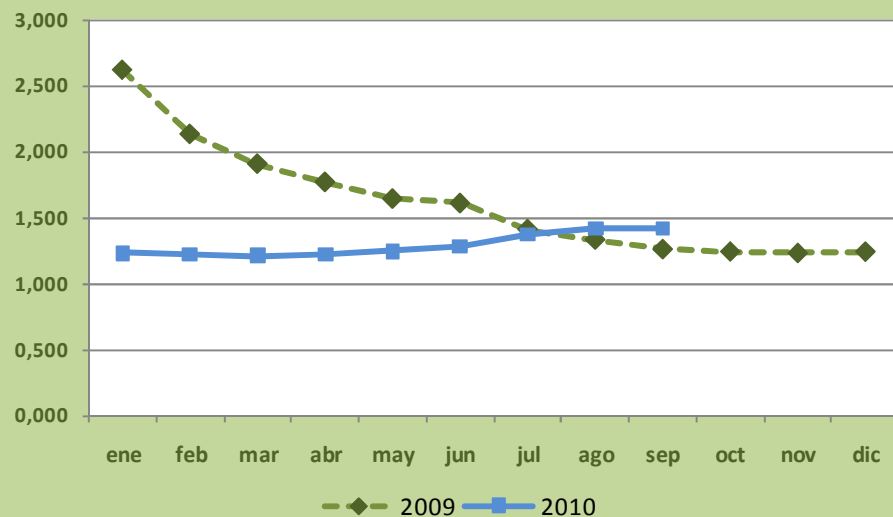
Variación último dato

	mensual	interanual	mensual	interanual
Absoluta	0,274	1,939	0,292	1,597
Porcentaje	0,25%	1,82%	0,27%	1,50%

El IPC de la provincia está mostrando el mismo comportamiento que el reflejado el año pasado, si bien mantiene un diferencial positivo. La variación interanual obtenida en el mes de agosto es del 1,50%, ligeramente inferior al dato alcanzado en España que es del 1,82%

El Euribor, el tipo de interés de referencia del mercado hipotecario, supera en septiembre el valor alcanzado hace un año

EURIBOR a un año



EURIBOR a un año



ÍNDICES BANCARIOS

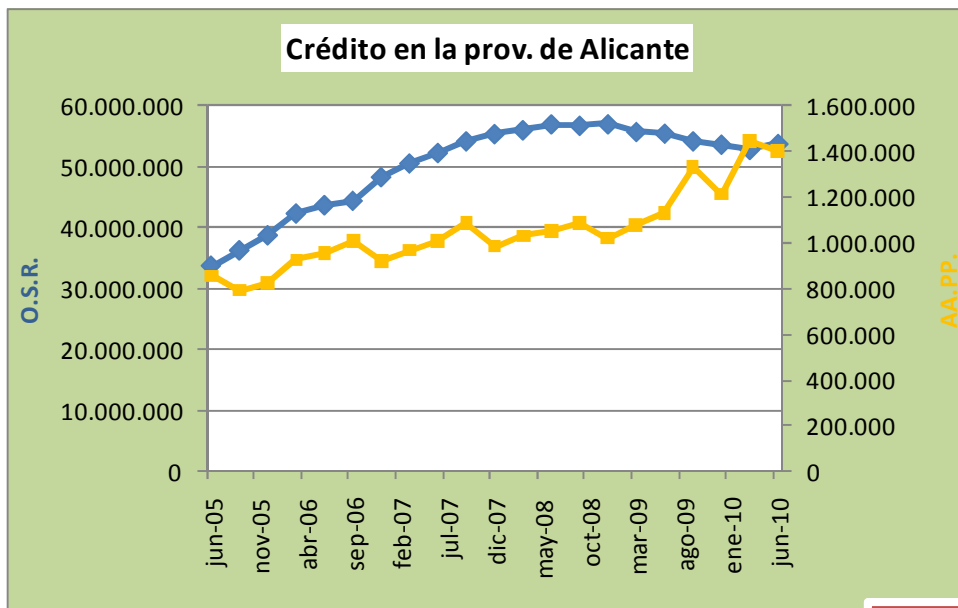
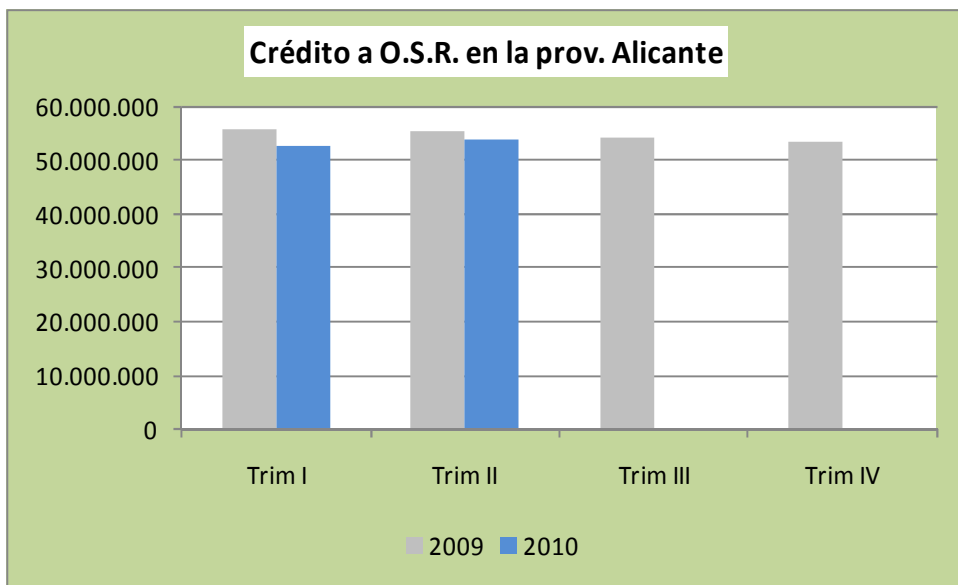
	Tipo de interés		Euribor	
	2009	2010	2009	2010
ene	2,000	1,000	2,622	1,232
feb	2,000	1,000	2,135	1,225
mar	1,500	1,000	1,909	1,215
abr	1,250	1,000	1,771	1,225
may	1,000	1,000	1,644	1,249
jun	1,000	1,000	1,610	1,281
jul	1,000	1,000	1,412	1,373
ago	1,000	1,000	1,334	1,421
sep	1,000	1,000	1,261	1,420
oct	1,000		1,243	
nov	1,000		1,231	
dic	1,000		1,242	

Variación último dato

	mensual	interanual	mensual	interanual
Absoluta	0,000	0,000	-0,001	0,159
Porcentaje	0,0%	0,0%	-0,1%	12,6%

Se mantiene el tímido repunte del Euribor iniciado en abril de 2010 y ya se supera el valor alcanzado hace un año; este hecho tendrá un efecto negativo para la devolución de préstamos ya concedidos y referenciados a esta variable. Durante el 2010 el Euribor se ha incrementado 0,178 puntos porcentuales

La financiación al sector privado (OSR) durante 2010 es inferior a la alcanzada en 2009, no ocurre lo mismo con la financiación de las AA.PP.



CRÉDITO A AA.PP. (miles €)

Variación último dato	Prov. de Alicante		España	
	trimestral	interanual	trimestral	interanual
Absoluta	-45.227	270.618	6.251.326	13.739.539
Porcentaje	-3,1%	24,0%	9,6%	23,9%

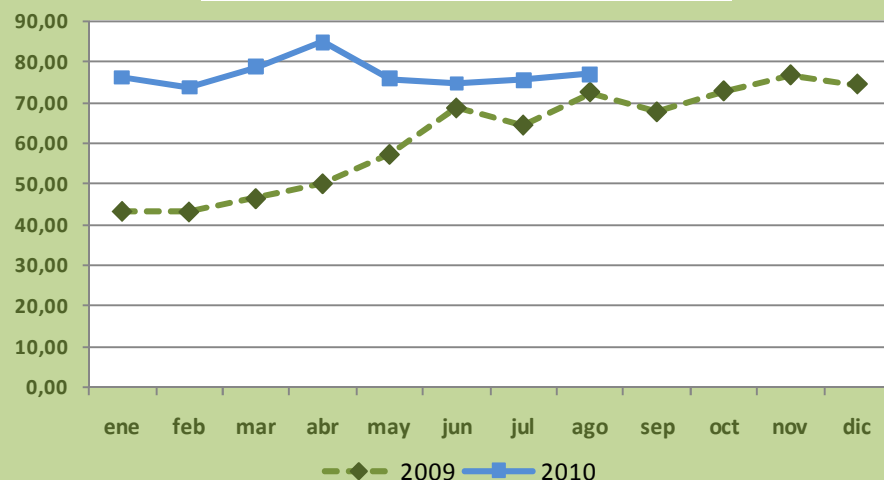
CRÉDITO A O.S.R. (miles €)

Variación último dato	Prov. de Alicante		España	
	trimestral	interanual	trimestral	interanual
Absoluta	951.212	-1.715.144	23.515.374	-3.066.088
Porcentaje	1,8%	-3,1%	1,3%	-0,2%

Se mantiene la restricción al crédito dirigida al sector privado (OSR) en la provincia de Alicante; si bien en el último dato se ha mejorado algo (1,8%), la variación interanual es negativa (-3,1%). En la provincia, y comparativamente al resto del territorio nacional, se restringe el crédito a las OSR y se amplía a las AA.PP.

La cotización del crudo en el mes de agosto ha ascendido hasta los 77,04\$ por barril

Precio del Petróleo Brent (dólar/barril)



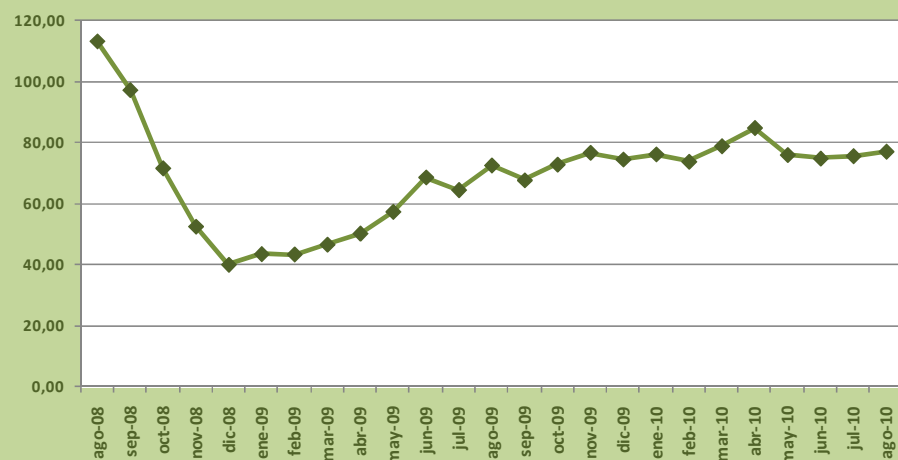
PETRÓLEO

\$/Barril de Brent

	2009	2010
ene	43,44	76,17
feb	43,32	73,75
mar	46,54	78,83
abr	50,18	84,82
may	57,30	75,95
jun	68,61	74,76
jul	64,44	75,58
ago	72,51	77,04
sep	67,65	
oct	72,77	
nov	76,66	
dic	74,46	

Variación último dato	mensual interanual	
Absoluta	1,46	4,53
Porcentaje	1,9%	6,2%

Precio del Petróleo (dolar/barril)

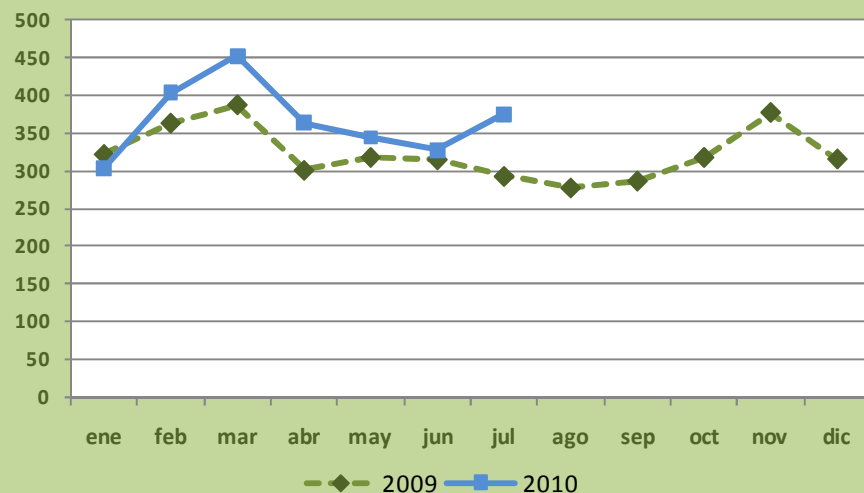


La cotización del barril de crudo sigue estable dentro de una ligera tendencia ascendente; si el promedio de los últimos 12 meses era de 74,40\$ en el mes de junio, ahora se eleva a los 75,70\$.

La variación interanual para el mes de septiembre es del 6,2%

Se mantiene en 2010 el impulso de sociedades creadas en la provincia de Alicante respecto a los valores del año pasado

Sociedades mercantiles creadas. Prov. de Alicante



Soc. mercantiles creadas en Prov. de Alicante



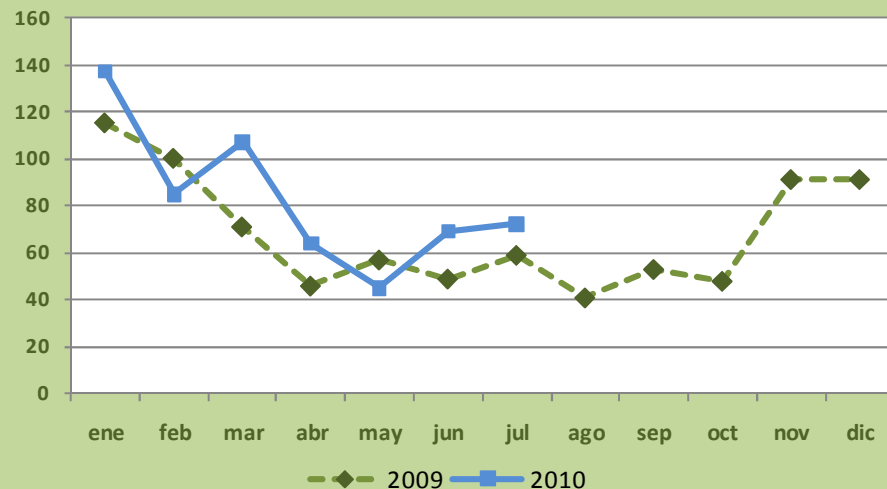
	SOC. MERCANTILES CREADAS			
	España		Prov. Alicante	
	2009	2010	2009	2010
ene	6.479	6.266	322	304
feb	7.582	7.752	363	404
mar	8.404	8.721	387	452
abr	6.341	7.268	301	364
may	6.765	7.711	318	344
jun	6.847	7.140	315	328
jul	6.119	6.683	293	375
ago	4.663		278	
sep	5.340		287	
oct	6.287		318	
nov	6.947		377	
dic	6.397		316	

Variación ultimo dato	España		Prov. Alicante	
	mensual	interanual	mensual	interanual
Absoluta	-457	564	47	82
Porcentaje	-6,4%	9,2%	14,3%	28,0%

Alicante está mostrando un importante movimiento societario de nuevas empresas. En los siete primeros meses de 2010 se han constituido 2.571 sociedades, 272 más que el año pasado en el mismo periodo; este dato positivo contrasta además con el mostrado en España; así, el incremento nacional respecto a hace un año es del 9,2% frente al 28,0% de la provincia.

En los primeros 7 meses de 2010 se han disuelto más empresas que en el mismo periodo de 2009

Sociedades mercantiles disueltas. Prov. de Alicante



Sociedades mercantiles disueltas. Prov. de Alicante



SOC. MERCANTILES DISUeltas

	España		Prov. Alicante	
	2009	2010	2009	2010
ene	2.367	2.507	115	137
feb	1.895	2.030	100	85
mar	1.547	1.589	71	107
abr	1.106	1.276	46	64
may	1.066	1.427	57	45
jun	1.171	1.226	49	69
jul	1.078	1.185	59	72
ago	974		41	
sep	1.068		53	
oct	1.394		48	
nov	1.503		91	
dic	2.216		91	

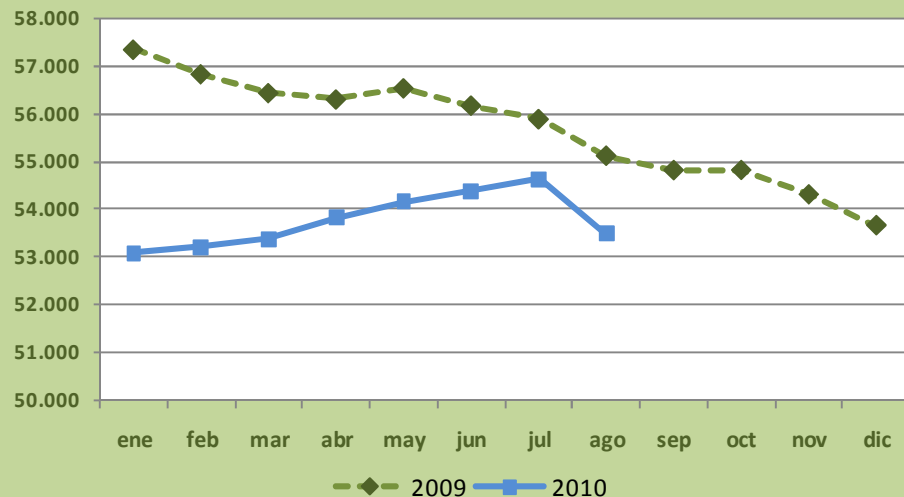
Variación último dato

	mensual	interanual	mensual	interanual
Absoluta	-41	107	3	13
Porcentaje	-3,3%	9,9%	4,3%	22,0%

El movimiento de sociedades disueltas en la provincia continúa siendo más activo que el año pasado, 82 empresas más hasta julio; también presenta unos valores más negativos si lo comparamos con el resto del territorio nacional, en el que la variación interanual es de sólo el 9,9%, frente a un valor provincial del 22%

Agosto ha roto la clara tendencia positiva del 2010 sobre empresas con trabajadores

Empresas con trabajadores Seg. Social. Prov. Alicante



Empresas con trabajadores Seg. Social. Prov. Alicante



EMPRESAS CON TRABAJADORES SEG. SOCIAL

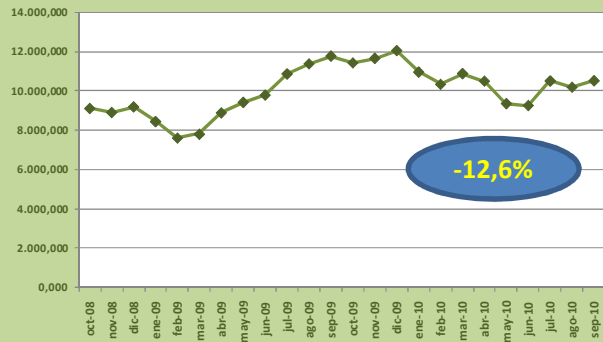
	España		Prov. Alicante	
	2009	2010	2009	2010
ene	1.368.740	1.306.463	57.354	53.084
feb	1.363.621	1.307.919	56.835	53.209
mar	1.357.870	1.308.542	56.436	53.370
abr	1.358.746	1.319.661	56.303	53.814
may	1.365.476	1.327.761	56.538	54.161
jun	1.359.120	1.329.046	56.172	54.381
jul	1.352.937	1.332.001	55.887	54.629
ago	1.339.809	1.312.517	55.116	53.489
sep	1.334.115		54.814	
oct	1.337.387		54.816	
nov	1.326.622		54.302	
dic	1.314.791		53.652	

Variación último dato	España		Prov. Alicante	
	mensual	interanual	mensual	interanual
Absoluta	-19.484	-27.292	-1.140	-1.627
Porcentaje	-1,5%	-2,0%	-2,1%	-3,0%

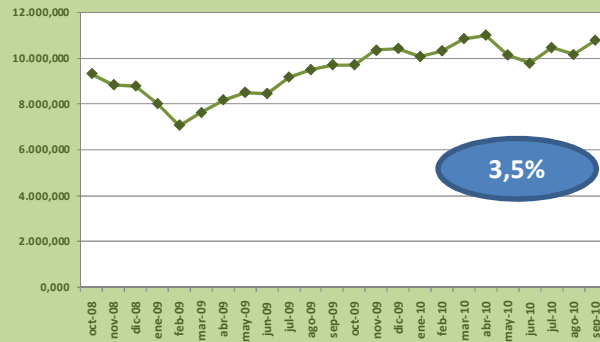
Hasta agosto de 2010 la provincia dispone de menos empresas con trabajadores que hace un año (1.627 menos); de no haber sido por el último valor se hubiera podido superar el valor de agosto de 2009; este infortunio crea incertidumbre sobre si se retomará la fuerte tendencia creciente de principio de año

Cinco de los nuevos índices mostrados presentan actualmente pérdidas anuales

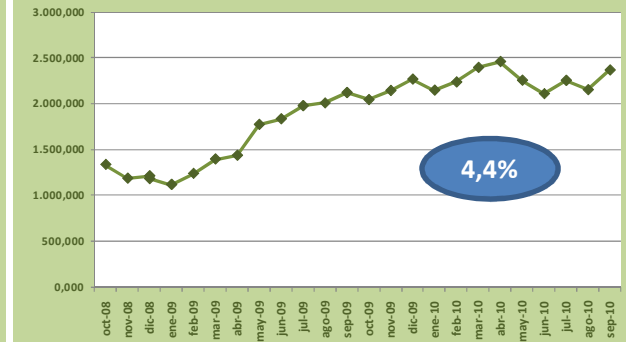
IBEX 35 - España



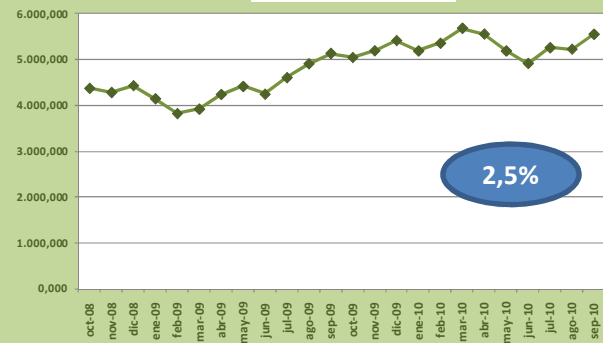
DOW JONES - EE UU



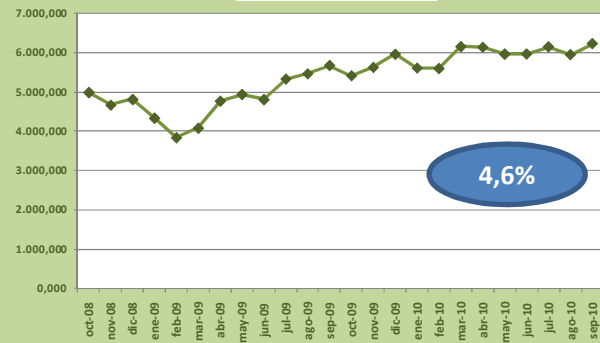
NASDAQ 100



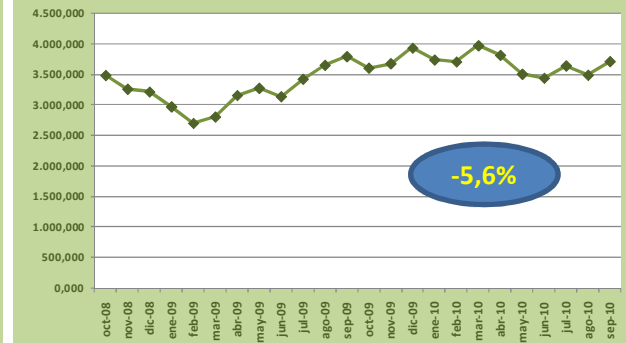
FTSE 100 - Reino Unido



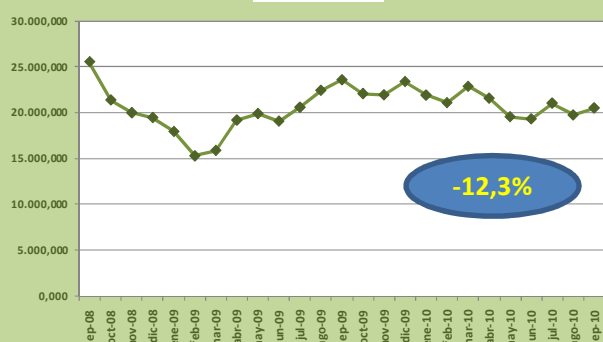
DAX INDEX - Alemania



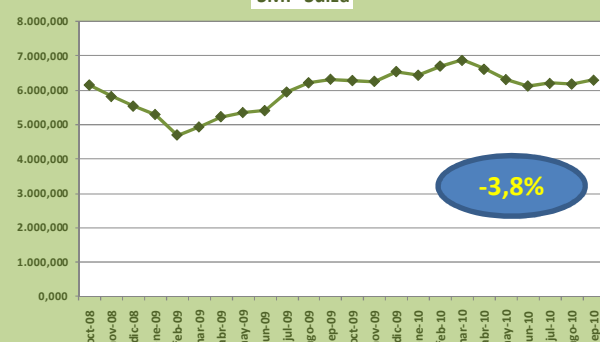
CAC 40 - Francia



MIBTEL - Italia



SMI - Suiza



DJEUROSTOXX 50 - Europa

